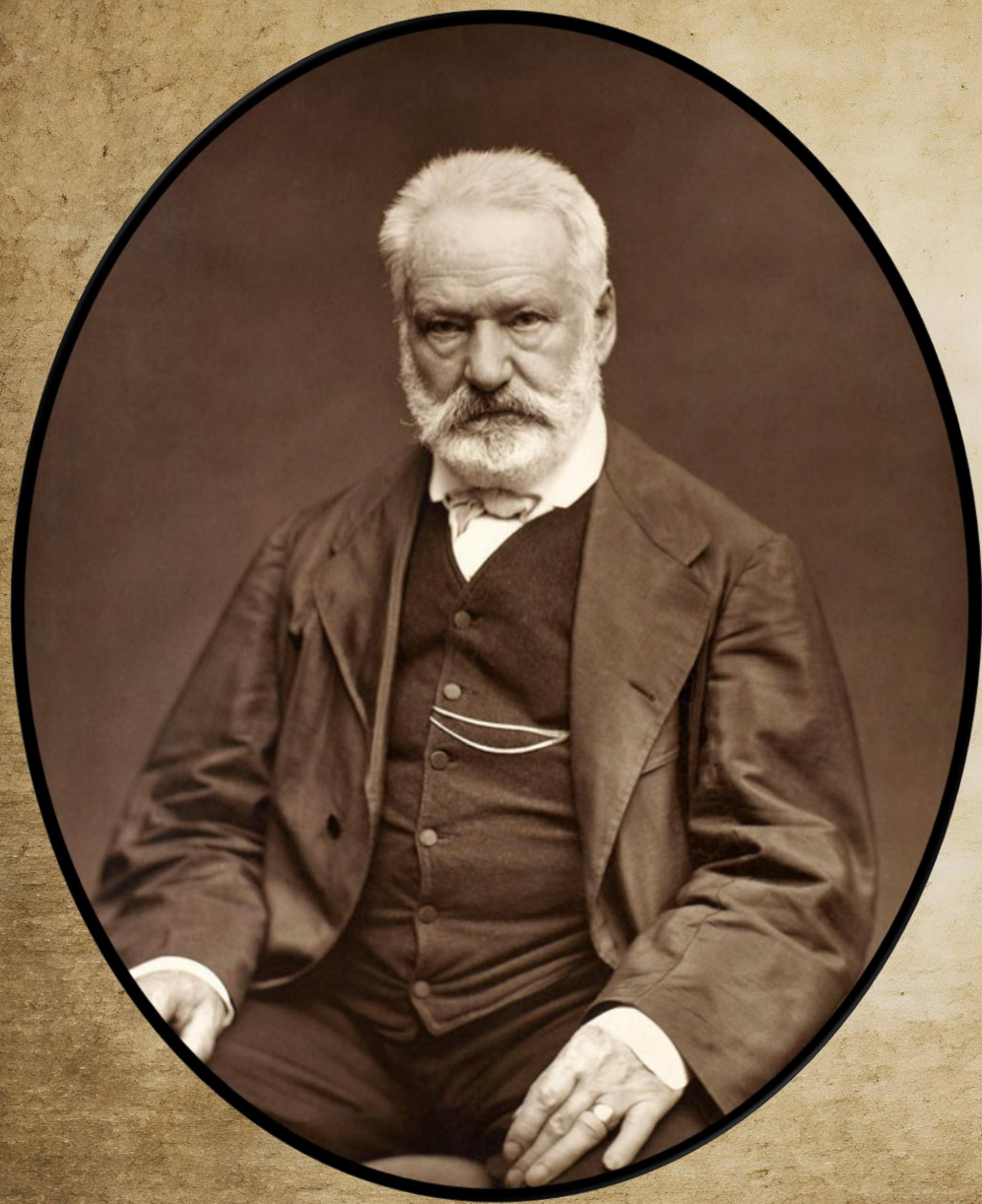


# 2877

*Pic du Midi de Bigorre*



Par Jordan Poignet

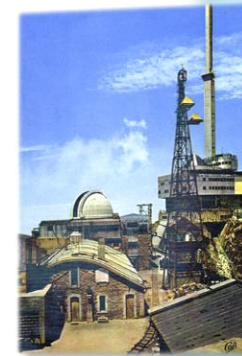
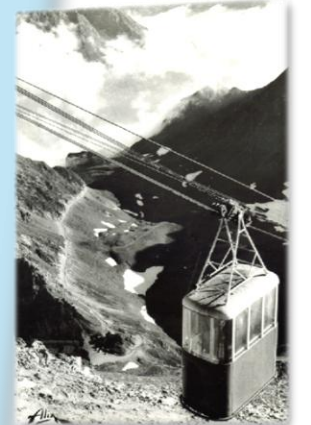


*Il est là, le regard croît sous son porche obscur,  
Voir le nœud monstrueux de l'ombre et de l'axur,  
Et son faite est un toit sans brouillard et sans voile  
Où ne peut se poser d'autre oiseau que l'étoile;  
C'est le Pic du Midi.*

*Voyages, Alpes et Pyrénées, 1843, Victor Hugo*

# ***Sommaire :***

- *Avant le XVIII<sup>ème</sup> siècle*
- *Au XVIII<sup>ème</sup> siècle*
- *Au XIX<sup>ème</sup> siècle*
- *Au XX<sup>ème</sup> siècle*
- *Au XXI<sup>ème</sup> siècle*

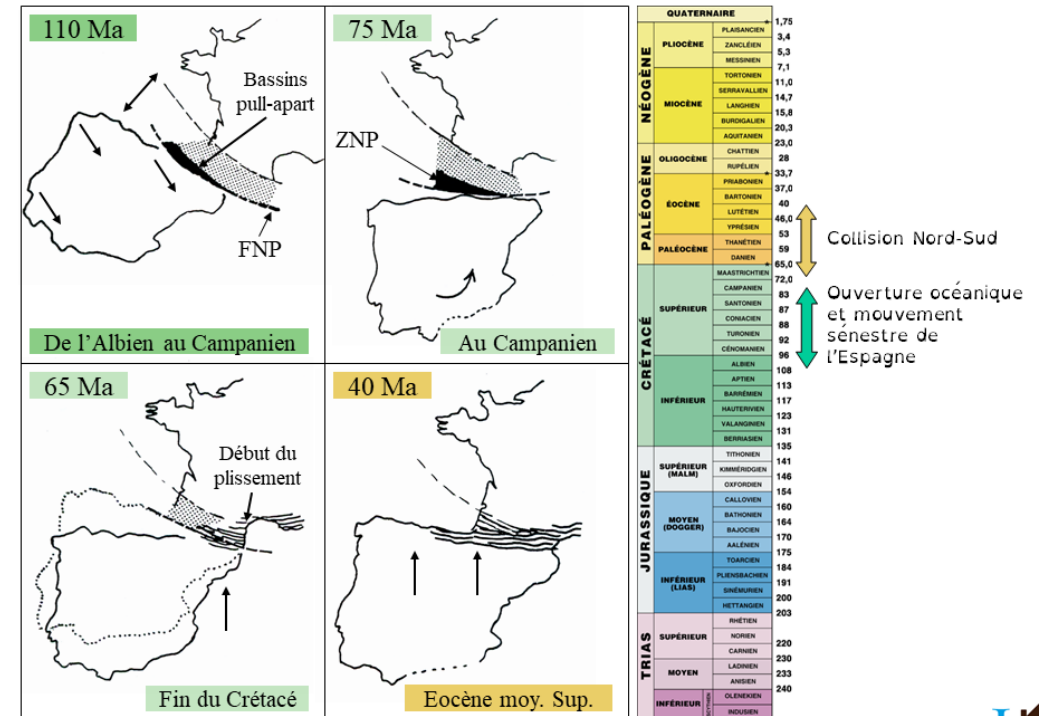


# Avant le XVIII<sup>ème</sup> siècle

## *Naissance des Pyrénées et du Pic du Midi*



### Histoire de la migration de la plaque ibérique

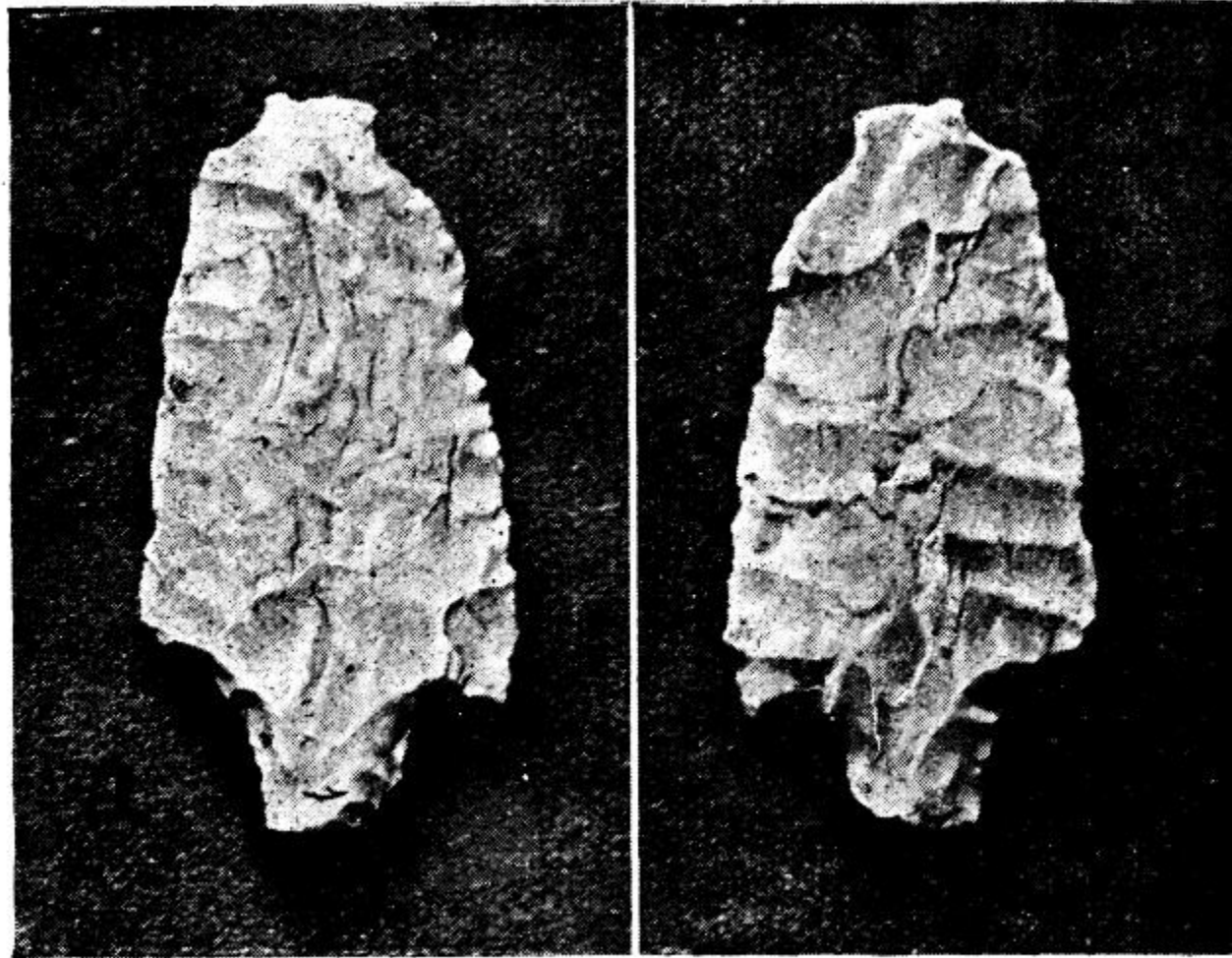


34 La formation des Pyrénées



Avant le XVIII<sup>ème</sup> siècle

*Première trace humaine au Pic du Midi*



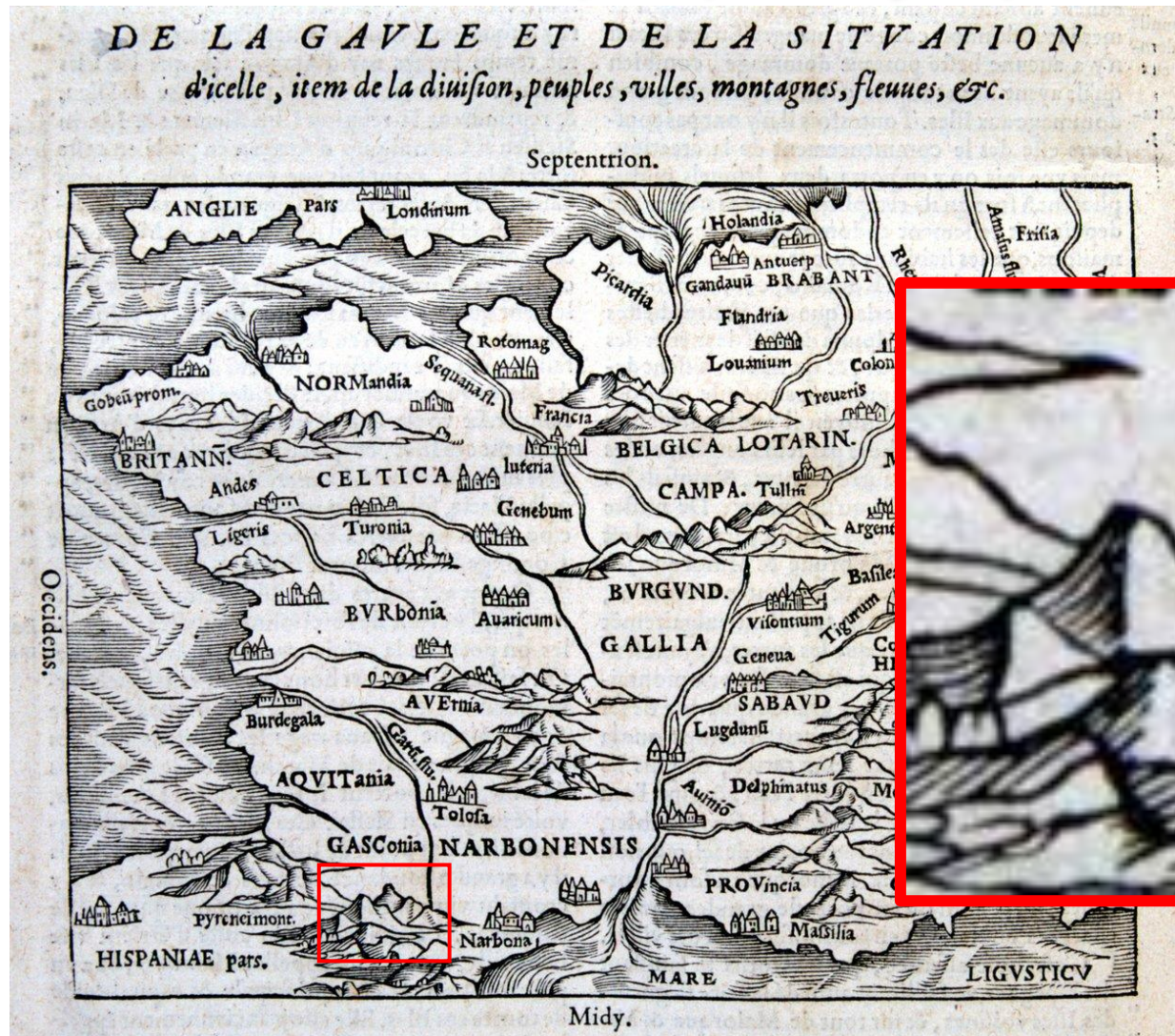
*Avant le XVIII<sup>ème</sup> siècle*

*Divinité au Pic du Midi ?*



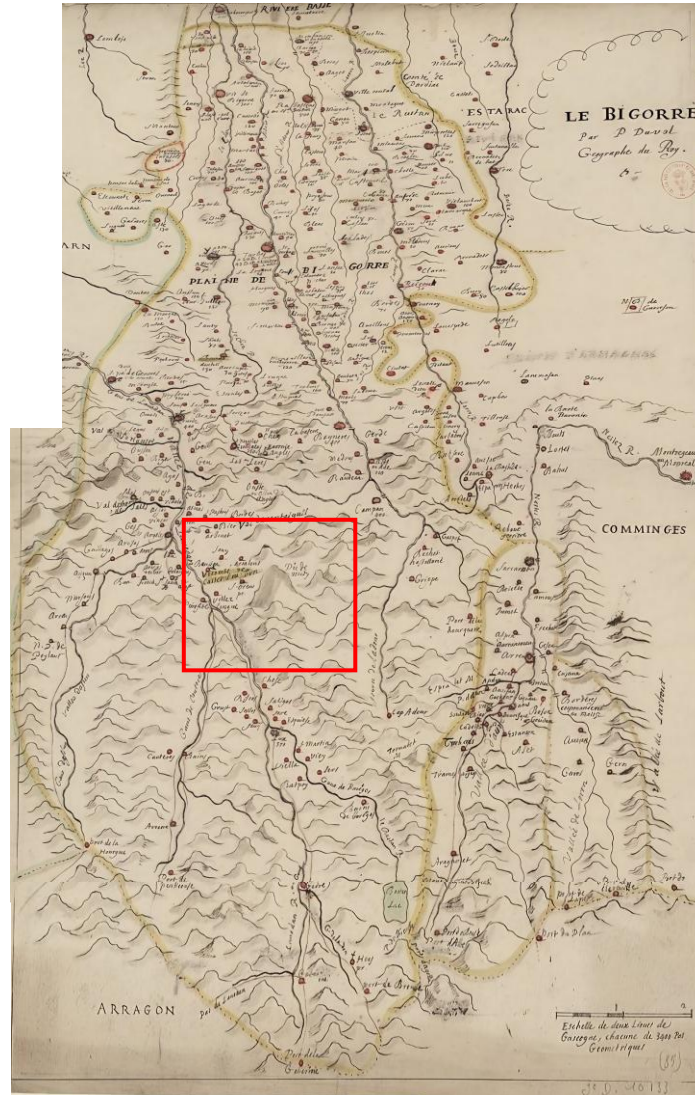
# Avant le XVIII<sup>ème</sup> siècle

*Le Pic du Midi se remarque depuis longtemps*



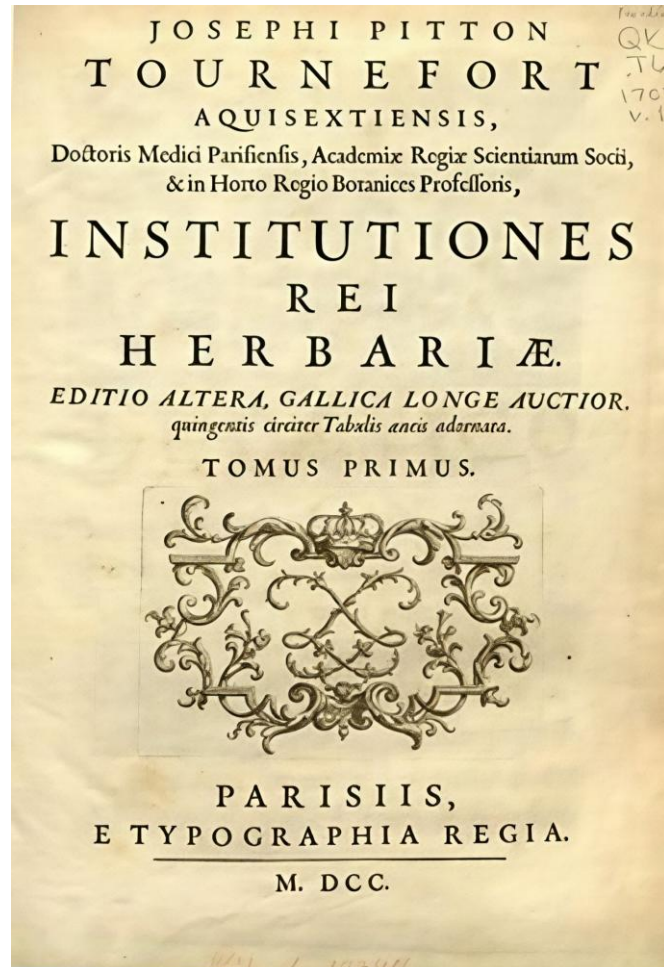
# Avant le XVIII<sup>ème</sup> siècle

## *Les premières sciences au Pic du Midi*



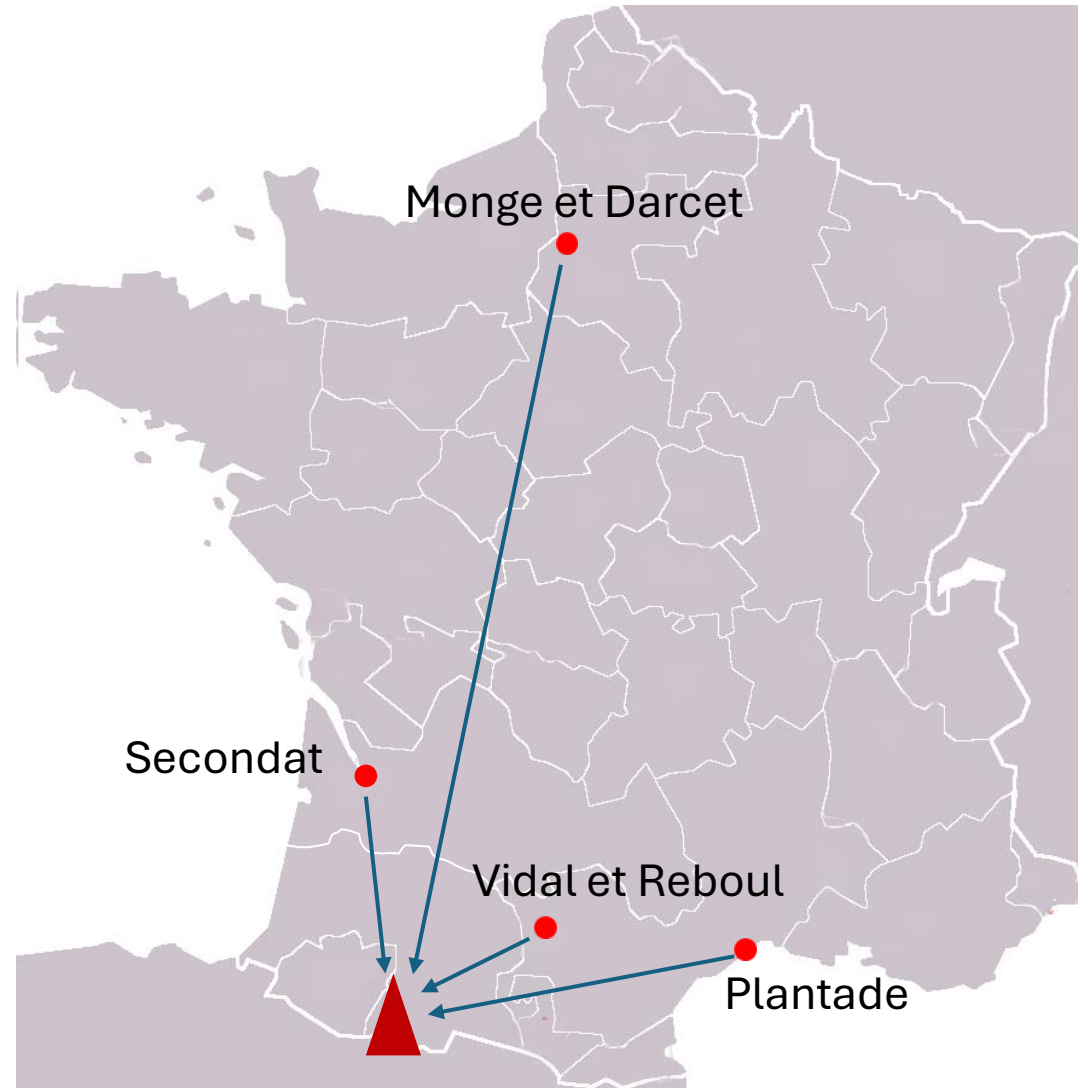
# Avant le XVIII<sup>ème</sup> siècle

*Joseph Pitton de Tournefort*



# Au XVIII<sup>ème</sup> siècle

## *Académies des Sciences au Pic du Midi*



Au XVIII<sup>ème</sup> siècle

*François de Plantade monte au pic*



## ÉLOGE

DE M<sup>r</sup>. DE PLANTADE.

**F**RANÇOIS DE PLANTADE, Conseiller-  
d'Honneur en la Cour des Comptes, Aides  
& Finances de Montpellier, & ci-devant Premier-  
Avocat-General en la même Cour, nâquit en cette  
Ville le 3 Novembre 1670, d'Estienne de Plantade,  
Conseiller, mort Doyen de la même Cour des  
Comptes, & de Françoise de Valette Desplans,  
tous deux d'une Famille noble & ancienne.

En execution de ces Ordres, M<sup>r</sup>. de Plantade  
se mit en chemin vers le Pic du Midi, Mon-  
tagne située dans le Diocèse de Tarbes, & que  
sa hauteur perpendiculaire d'environ 1500 toises,  
fait regarder comme une des plus élevées de l'Eu-  
rope. Il avoit resolu d'y réiterer les Expériences du  
Baromètre, & d'y faire plusieurs autres Observa-  
tions aussi curieuses qu'utiles. Il arriva au pié de  
cette Montagne, le 24 Août 1741.

# Au XVIII<sup>ème</sup> siècle

*Jean-Baptiste de Secondat monte au pic*

OBSERVATIONS  
DE  
P H Y S I Q U E  
ET  
D'HISTOIRE NATURELLE

SUR LES EAUX MINERALES  
de Dax, de Bagnères, & de Barye, sur  
l'influence de la pesanteur de l'Air dans la  
chaleur des liqueurs bouillantes, & dans leur  
congélation. Histoire de l'Électricité, &c.

Par M. DE SECONDAT.

R



A PARIS, RUE S. JACQUES,

Chez } HUART & MOREAU Fils, à la  
Justice & au Grand S. Basile.  
DAVID l'aîné, à la Plume d'Or.  
DURAND, au Griffon.  
PISSOT, à la Sagelle, Quai des Au-  
gustins.

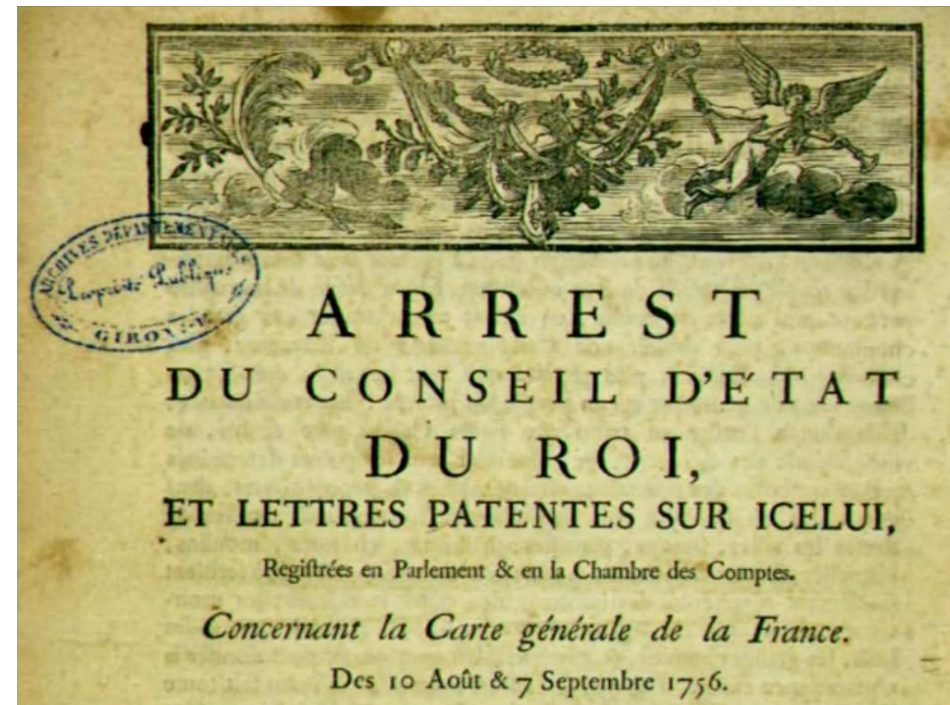
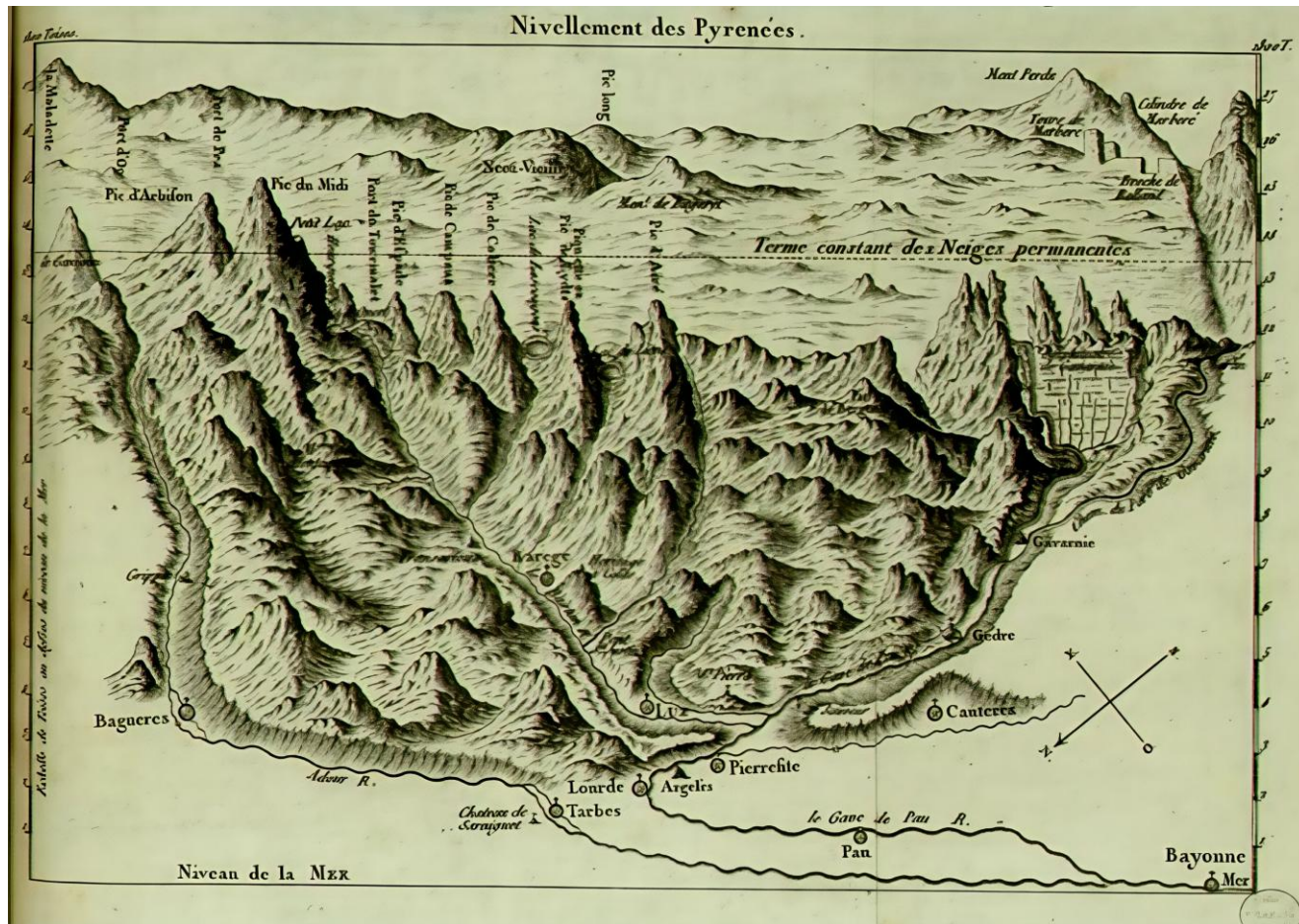
M. DCC. L.

Avec Approbation & Privilège du Roi.

EXPERIENCES  
sur le terme de la glace, le degré  
de chaleur du plomb fondant,  
celui de l'eau, de l'esprit-de-vin,  
du mercure bouillans faites au  
Pic-de-Midi \* en 1743. &  
1746.

# Au XVIII<sup>ème</sup> siècle

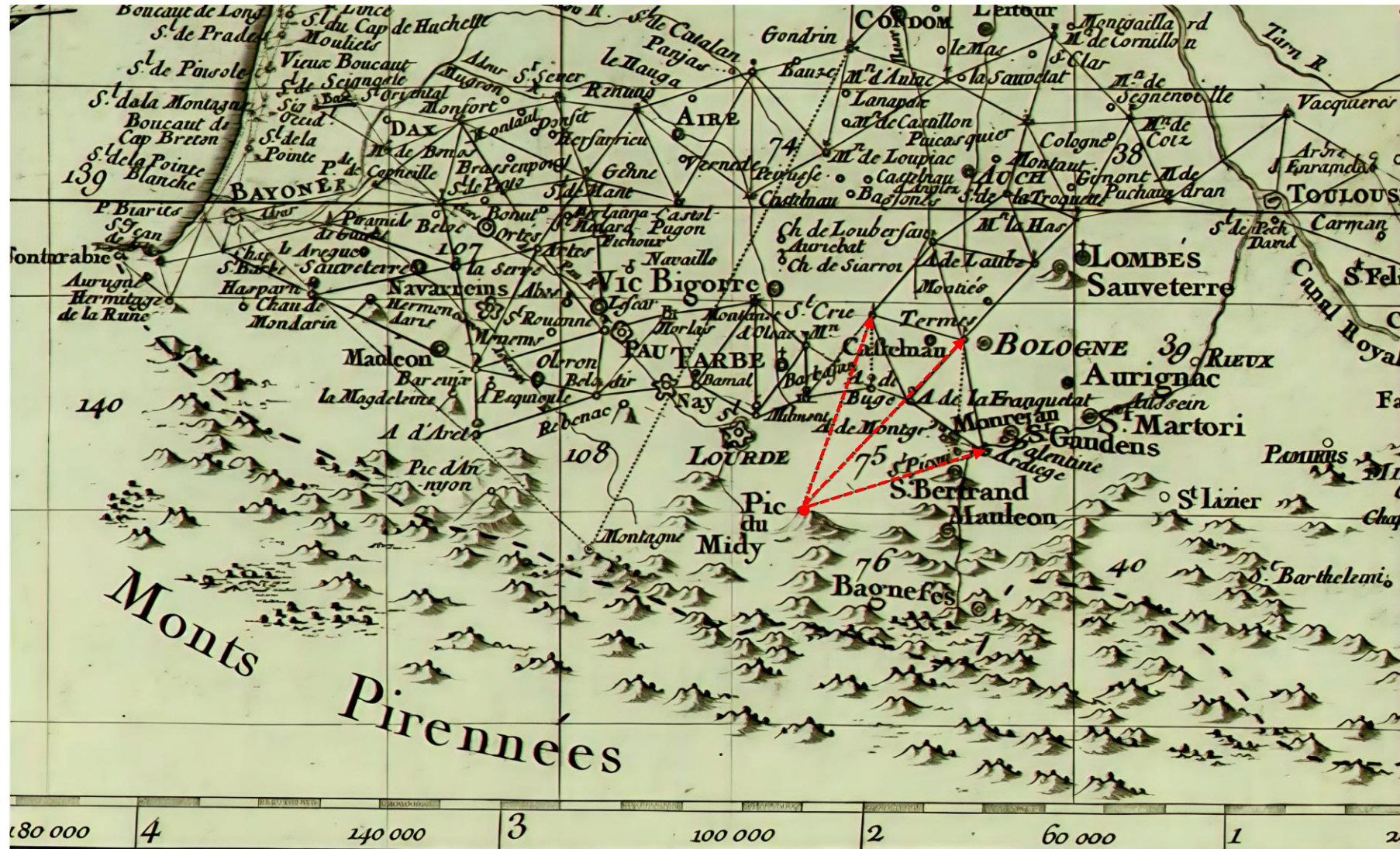
## *Les astronomes au service de la cartographie*





# Au XVIII<sup>ème</sup> siècle

## *Les astronomes au service de la cartographie*



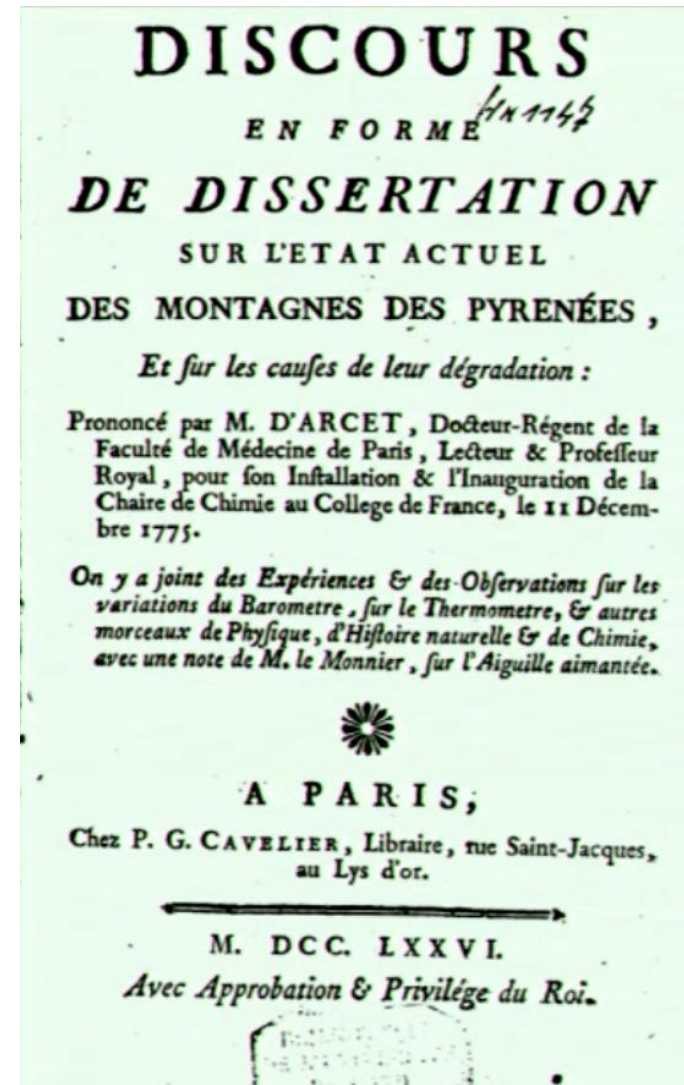
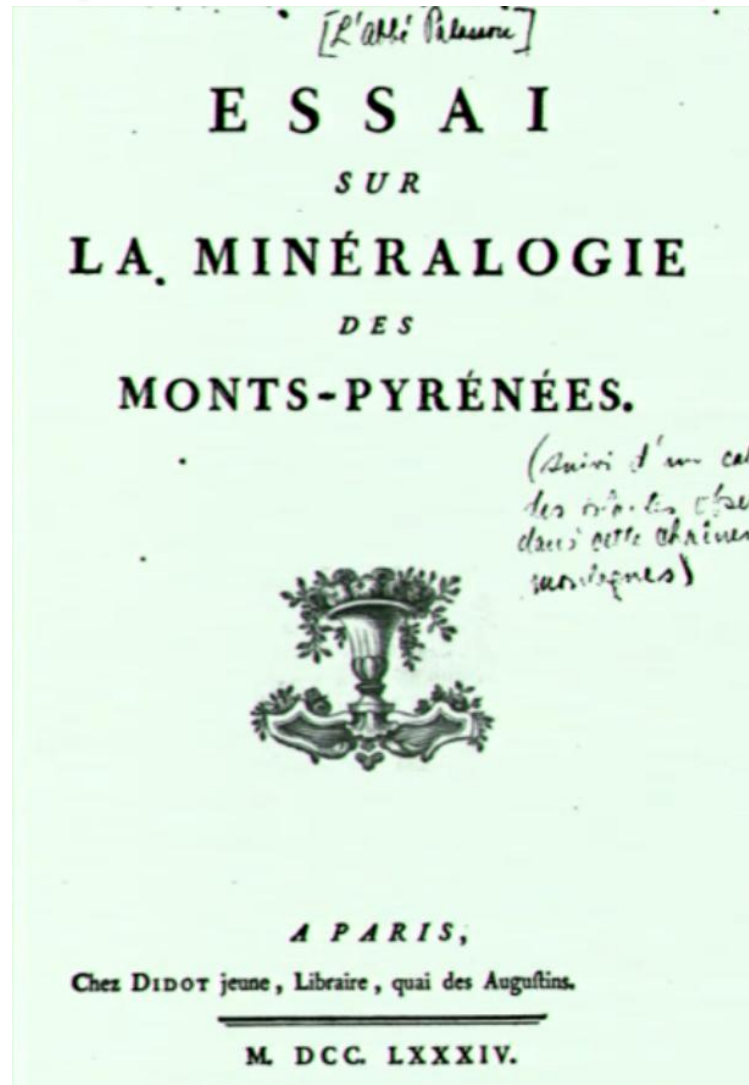
# Au XVIII<sup>ème</sup> siècle

## *Les astronomes au service de la cartographie*



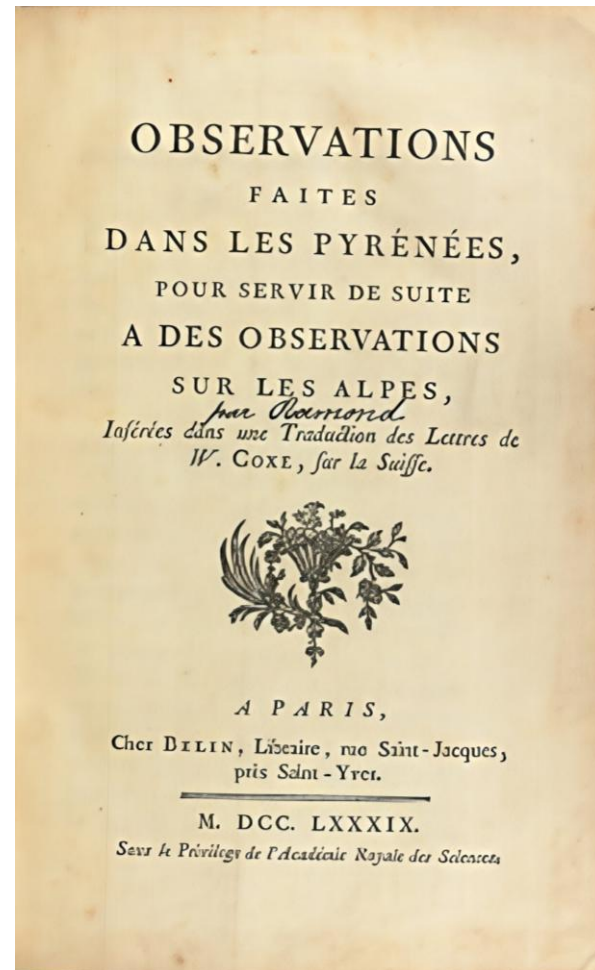
# Au XVIII<sup>ème</sup> siècle

*Monge et Darcet montent au pic*



# Au XVIII<sup>ème</sup> siècle

*Louis Ramond de Carbonnières au pic*



LE BARON RAMOND,  
(Louis-François-Chaabath.)

*Conseiller d'Etat, Commandeur de la Légion d'honneur,  
Chevalier de l'ordre de S. Michel.*

*Né à Serrières le 4 Janvier 1755, et en 1802.*

# Au XIX<sup>ème</sup> siècle

*Thermalisme, tourisme, pyrénéisme*



CHEMINS DE FER DU MIDI

### Voyages à prix réduits aux Pyrénées

Billets de 1<sup>re</sup> et 2<sup>e</sup> classes délivrés toute l'année, avec faculté d'arrêt dans toutes les stations du parcours.

	1 <sup>re</sup> CL.	2 <sup>e</sup> CL.	Durée des voyages
1 <sup>er</sup> parcours .....	68 »	51 »	20 jours
2 <sup>e</sup> et 3 <sup>e</sup> parcours .....	69 »	51 50	
4 <sup>e</sup> parcours .....	91 »	68 »	
5 <sup>e</sup> parcours .....	92 »	68 50	
6 <sup>e</sup> parcours .....	91 »	68 »	
7 <sup>e</sup> parcours .....	92 »	68 50	25 jours
8 <sup>e</sup> parcours .....	91 »	68 »	
9 <sup>e</sup> parcours .....	114 »	87 »	

Le 9<sup>e</sup> parcours peut, au gré des voyageurs, être prolongé sur le littoral jusqu'à Vintimille au moyen de billets d'aller et retour spéciaux de ou pour Marseille ayant la même durée de validité que le voyage circulaire.

### CARTES D'EXCURSIONS

Dans le Centre de la France et des Pyrénées  
Donnant droit à la libre circulation dans les zones à explorer

Ces cartes sont délivrées du 15 juin au 15 septembre, au départ de toutes les gares des réseaux du Midi et de l'Orléans.

Durée de validité : un mois, susceptible d'être prolongée d'une durée égale moyennant supplément.

Il existe cinq zones d'excursions sur lesquelles le voyageur a droit à la libre circulation. Les prix comportant de notables réductions sur les prix ordinaires des places variant suivant le point de départ et la zone choisie.

Sur ces prix, il est accordé pour les familles une réduction qui va de 10 0/0 pour la deuxième personne, jusqu'à 50 0/0 pour la sixième et les suivantes.

(Voir les tarifs G.V. 6 et 106.)

*Au XIX<sup>ème</sup> siècle*

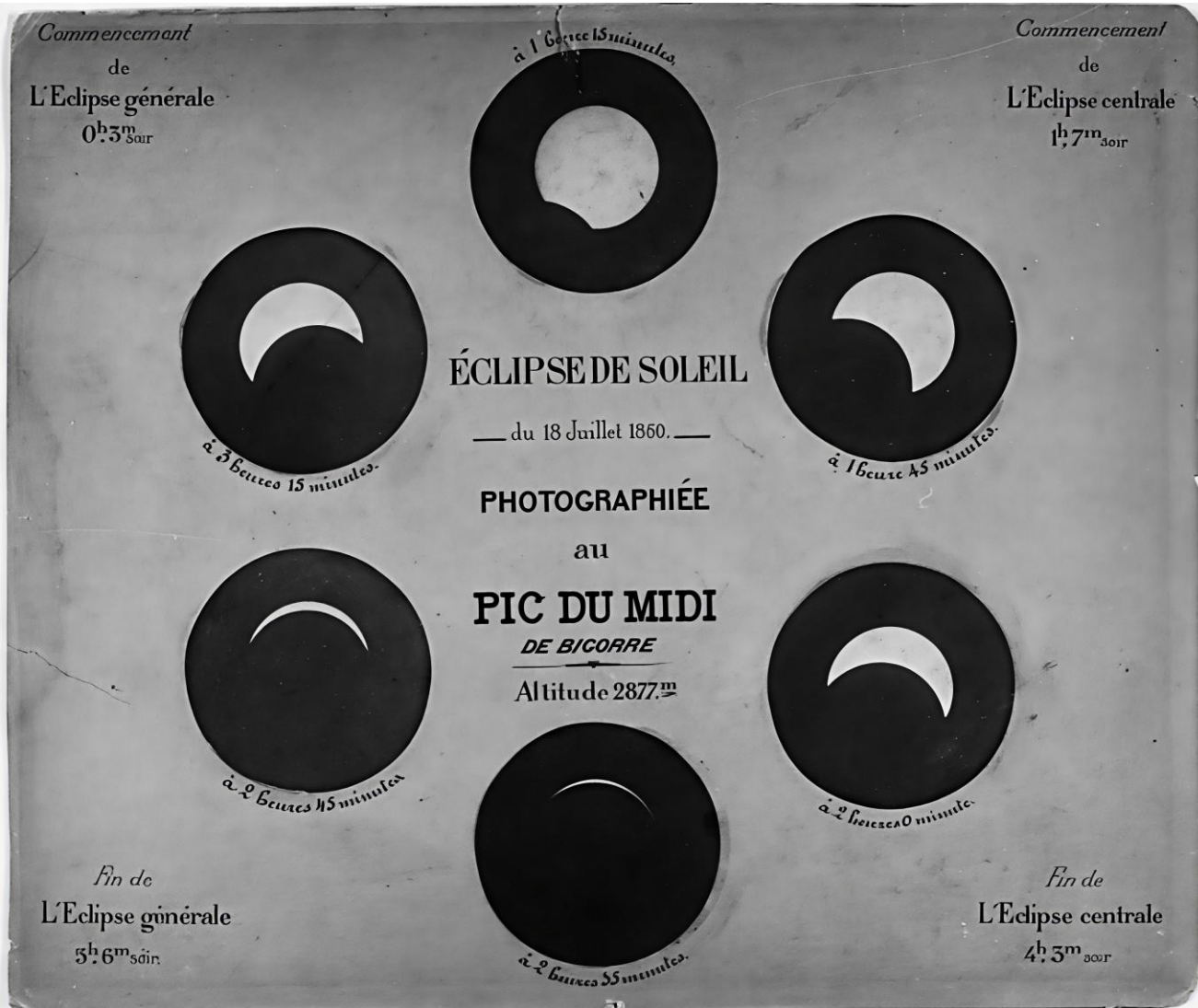
*Arnaud Castallat et le col de Tencours*



164 HAUTES-PYRÉNÉES. - L'Hôtellerie du Pic du Midi. (altit. 2375 m.). - LL

# Au XIX<sup>ème</sup> siècle

*Marcell Lyte et l'éclipse de 1860*



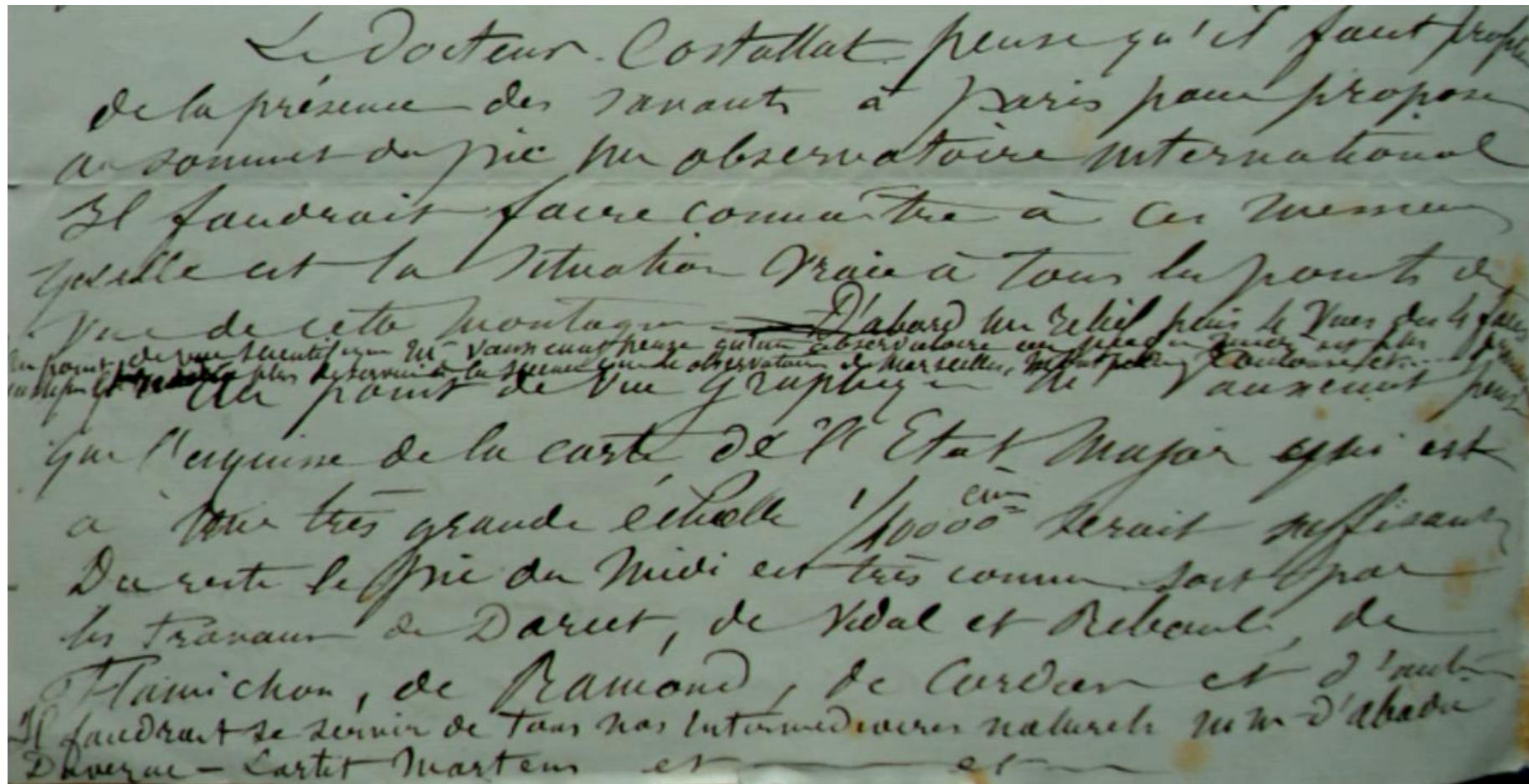
# Au XIX<sup>ème</sup> siècle

## *Fondation de la société Ramond*



# Au XIX<sup>ème</sup> siècle

*La société Ramond veut son observatoire au pic*

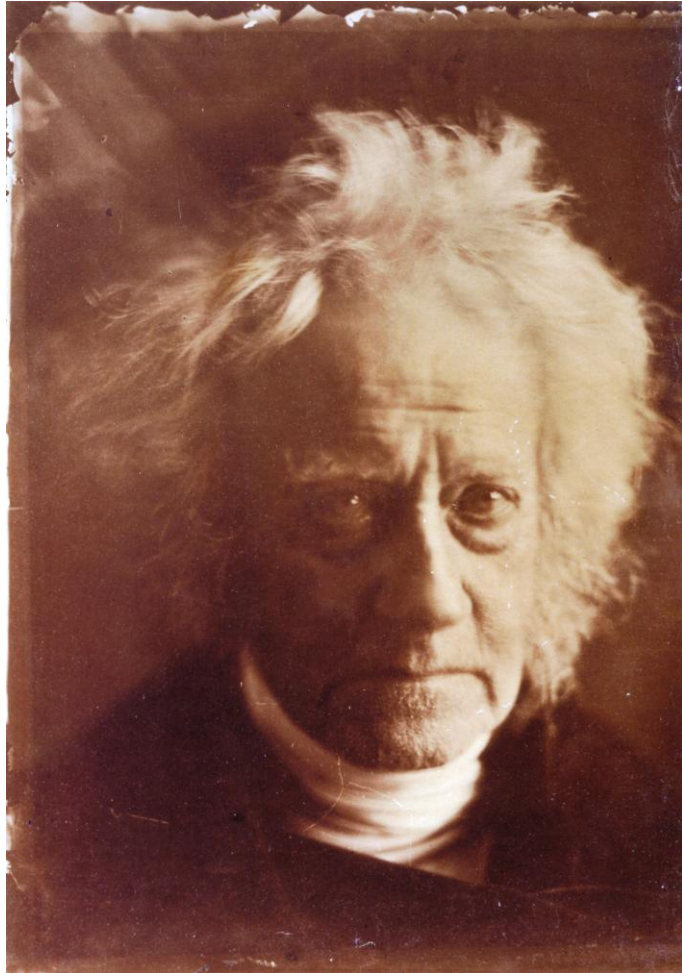


The Doctor Costantat pense qu'il faut profiter de la présence des savants à Paris pour proposer au sommet du pic un observatoire international. Il faudrait faire connaître à ces Messieurs quelle est la situation vraie à tous les points de vue de cette montagne. D'abord un relief plus le vers des 4 faces du pic. Au point de vue graphique de l'observatoire en regardant vers le sud-est. On ne trouve que l'équivalent de la carte de N. Etats Major qui est à une très grande échelle  $\frac{1}{10000}$  serait suffisant. De cette le pic du Midi est très connu soit par les travaux de Duret, de Vidal et Rebecq, de Flamichon, de Ramond, de Cardan et d'autres. Il faudrait se servir de tous nos instruments naturels non d'abord Duret - Cartier - Martens et

Procès verbal de la séance du 3 juin 1867 de la Société Ramond

# Au XIX<sup>ème</sup> siècle

## *L'appui de savants célèbres*



Lettre de Sir John Herschel à Emilien Frossard

Collingwood, 23 mai 1867

Mon cher Monsieur,

Le projet conçu par votre ami le docteur Costallat, dont vous me parlez dans votre lettre, et qui consistait à établir au sommet du Pic du Midi un observatoire météorologique et peut être même astronomique, est sans doute très-hardi ; mais s'il pouvait se réaliser, il ne faut pas nier qu'il procurerait à la science, surtout à la météorologie, des observations d'une extrême importance. La grande difficulté se trouverait peut-être moins dans l'établissement des instruments qu'un sommet aussi abrupt, que dans la résidence de l'observateur qui devrait y faire des observations suivies pendant plusieurs années. Toutefois peut-être pourrait-on trancher la difficulté. Je me rappelle d'avoir eu un entretien avec le célèbre chimiste et physicien, M. Regnault, dans lequel ce savant m'expliquait un procédé par lequel on pourrait lire à une grande distance sur les instruments, au moyen d'une communication électro-magnétique. Or, si ce procédé peut s'appliquer à une élévation de cinquante ou cent pieds, pourquoi ne s'appliquerait-il pas à des élévations de mille et même de dix mille pieds? Je puis assez compter sur le zèle scientifique de M. Regnault pour être sûr que si vous ou le docteur Costallat se mettait en relation avec lui sur ce sujet, il s'empresserait de vous expliquer le procédé qu'il me proposait. Au reste, je ne sais quelles sont les personnes à Paris que vous désignez sous l'expression générale d'hommes influents auxquels on pourrait adresser une demande en faveur de l'établissement que projetez. Mais si mon opinion sur l'importance de cet établissement, comme moyen de fournir des observations aussi libres de toute influence locale qu'on peut les obtenir à une altitude de 10 000 pieds, peut servir vos desseins auprès des savants et des hommes influents, je vous laisse l'entière liberté de faire de cette lettre l'usage que vous jugerez convenable.

Quant aux observations astronomiques, il va sans dire qu'elles doivent être faites avec les instruments les plus grands et les meilleurs. On peut s'attendre à ce que les lignes spectrales dues à l'influence de l'atmosphère terrestre soient puissamment modifiées et même complètement effacées à une si grande hauteur. Mais encore une fois, les observations sur la température, la pression, l'humidité de l'atmosphère seraient les points de la plus grande importance ; toutefois, ces dernières ne pourraient être recueillies, sans une extrême difficulté, par aucun procédé automatique.

Au XIX<sup>ème</sup> siècle

*Le premier observatoire à Tencours*



# Au XIX<sup>ème</sup> siècle

## *Le premier observatoire à Tencours*



### L'OBSERVATOIRE DU PIC DU MIDI.

Nos lecteurs ont tous entendu parler du général de Nansouty, le brave et savant directeur de l'observatoire du Pic du Midi.

Dernièrement, à la suite des tempêtes de neige qui se sont abattues sur la région, on avait conçu des inquiétudes sérieuses à son égard; M. Albert Tissandier résolut de gravir la montagne jusqu'à l'observatoire et d'aller ravitailler l'ermite du Pic, malgré les obstacles accumulés par la saison rigoureuse. Il partit avec trois guides, et, après avoir essayé une bourrasque terrible et couru de sérieux dangers, il parvint à son but et trouva le général en parfaite santé.

Le Pic du Midi est une montagne formée par une des ramifications du versant septentrional des Pyrénées, dans le département des Hautes-Pyrénées; il est situé à treize kilomètres sud de Bagnères, et son altitude est de 3,000 mètres.

L'observatoire a été fondé par les soins d'une société privée, la Société Ramond, sur le mamelon Plantade, non loin du sommet du Pic. Installé à 2,877 mètres d'altitude, il se détache, dans son isolement, du reste de la chaîne, et de son sommet on embrasse un horizon infini.

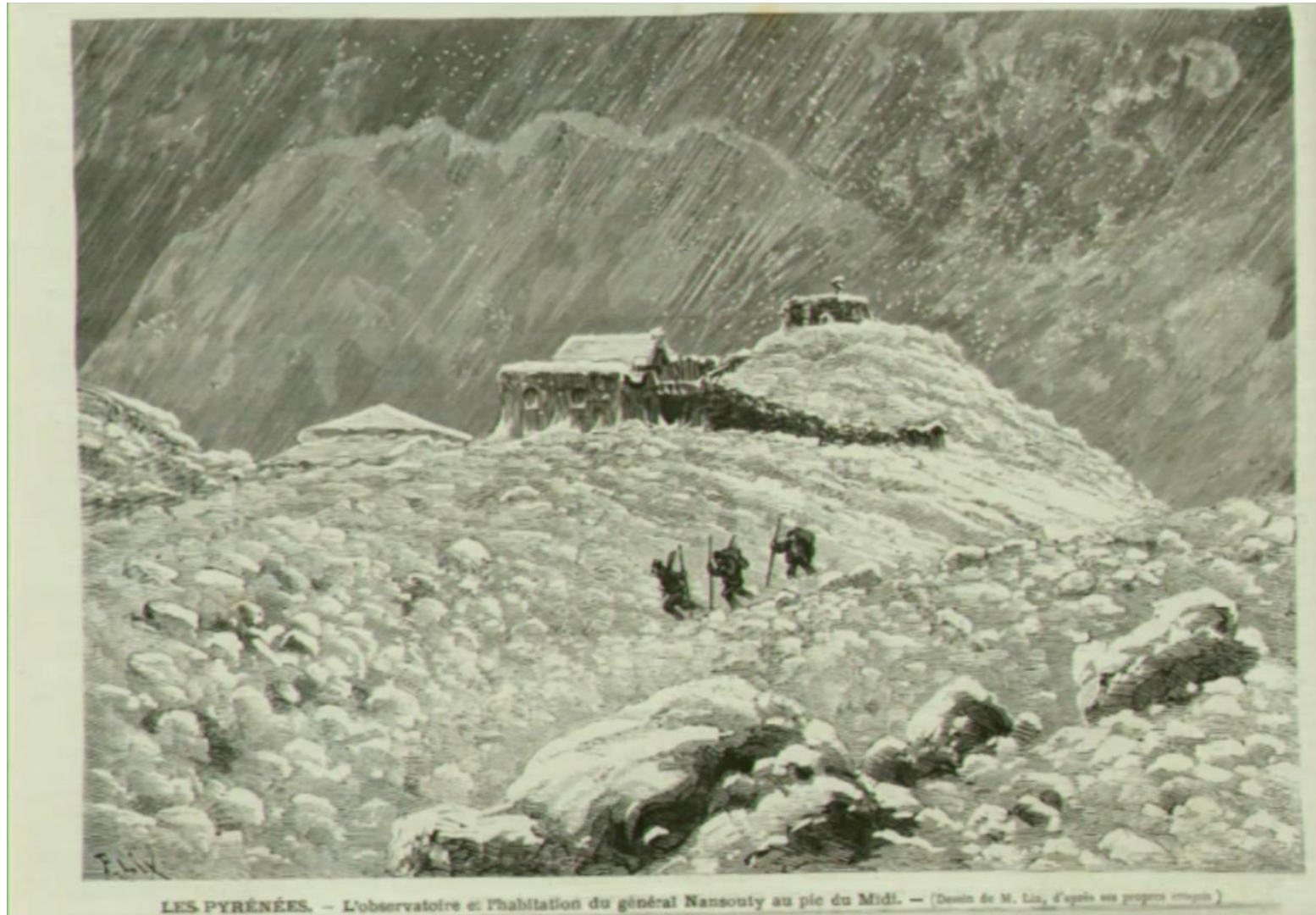
Comme son aîné du Puy-de-Dôme, comme celui de Montsouris, fondé dès 1868 à Paris même, exclusivement pour le service de la météorologie, son but est d'observer chaque jour et constamment la marche du baromètre et la pression atmosphérique, les variations du thermomètre et de la température, l'état hygrométrique de l'air, la direction et la force du vent, l'état du ciel, la vitesse des nuages, les phénomènes du magnétisme terrestre, en un mot, les faits permanents de la physique du globe et de la météorologie.

Le Pic du Midi offre un des plus admirables points de vue qu'on puisse imaginer. De la plate-forme étroite qui le couronne, on contemple toute la chaîne des Pyrénées; l'œil se porte sur ces rangs pressés de pics aigus, de sommets neigeux qui se dressent les uns par-dessus les autres, et il est difficile d'imaginer un spectacle plus grandiose.

CHARLES MURATO.

Au XIX<sup>ème</sup> siècle

*La tentative d'hivernage à Sencours*



# Au XIX<sup>ème</sup> siècle

## Station météorologique à Lencours

### OBSERVATOIRE DU PIC DU MIDI

#### RÉSUMÉ DES OBSERVATIONS MÉTÉOROLOGIQUES

FAITES A BARÈGES (1232<sup>m</sup>), A L'OBSERVATOIRE DE LA STATION PLANTADE (2366<sup>m</sup>) & AU SOMMET DU PIC (2877<sup>m</sup>)  
A MIDI 43'

DATES	HAUTEURS BAROMÉTRIQUES réduites à zéro			THERMOMÈTRE SEC			HUMIDITÉ			VENTS AU SOMMET du Pic		PLUIE		NÉBULOSITÉ au sommet du pic	REMARQUES
	Barèges	Observatoire	Pic	Barèges	Observatoire	Pic	Barèges	Observatoire	Pic	Direction	Force	Barèges	Observatoire		
<b>Mois d'Août 1874</b>															
1	660.9	575.6	545.2	18.00	15.00	14.00	72	58	46	E	4	»	»	4	
2	658.4	574.6	542.8	20.30	21.00	17.00	55	44	48	»	0	»	»	4	
3	659.5	575.0	545.0	17.40	14.20	14.00	81	95	72	S	2	»	0.7	10	
4	661.9	575.2	544.5	16.00	14.15	15.00	84	88	45	SW	5	24.0	0.6	5	
5	660.9	575.1	545.6	15.00	15.25	16.50	80	50	45	NW	5	»	»	5	
6	660.9	576.6	545.0	18.90	14.00	16.50	65	69	45	W	5	»	»	5	
7	659.5	576.2	545.6	21.00	16.80	14.25	69	56	58	W	4	»	»	4	
8	659.2	574.6	542.5	17.00	12.80	14.00	85	74	61	SW	5	10.0	5.5	10	
9	662.1	575.9	544.0	16.50	9.00	8.50	65	55	48	W	5	1.5	1.5	4	
10	659.8	575.6	544.5	18.10	14.00	15.00	65	62	48	SW	4	1.0	»	2	
11	659.8	574.2	545.7	15.40	11.10	11.50	87	67	71	SW	5	1.5	»	6	
12	659.5	574.1	542.8	15.40	12.00	11.10	85	58	62	SW	5	»	»	5	
13	658.0	575.0	544.6	15.80	10.90	10.00	90	42	58	S	5	2.0	»	9	
14	656.4	572.0	540.0	10.40	5.00	5.00	96	100	58	S	4	1.0	4.0	10	
15	661.9	575.2	545.0	18.60	9.00	6.10	82	75	70	NE	5	17.0	5.0	5	
17	665.0	578.0	545.2	15.00	14.90	15.10	97	67	45	NW	5	»	»	4	
18	664.5	578.6	546.0	17.60	8.85	14.50	70	77	45	N	1	»	»	4	
19	661.5	576.9	545.2	17.80	14.10	14.00	64	45	54	N	5	»	»	4	
20	659.6	575.5	545.0	19.50	16.00	15.00	65	45	64	NW	1	»	»	4	
21	661.2	577.2	545.5	20.00	10.20	15.80	65	74	45	ENE	1	»	»	5	
22	661.2	577.5	545.4	20.20	15.10	18.00	65	55	42	E	1	»	»	5	
23	661.5	576.8	545.5	20.40	14.90	16.00	57	54	47	W	5	»	»	5	
24	660.9	576.8	546.5	20.50	15.50	17.00	56	44	56	SE	1	»	»	4	
25	658.1	574.6	545.6	21.40	16.10	17.00	56	61	44	SW	1	»	»	4	
26	658.2	575.2	544.5	19.00	8.10	9.40	55	85	42	WSW	5	»	»	2	
27	657.2	575.4	544.5	19.00	15.00	8.00	65	65	58	SW	5	»	»	4	
28	658.0	575.9	542.2	14.10	11.80	8.50	88	61	61	WNW	5	»	»	5	
29	660.5	574.7	542.6	14.00	6.40	8.45	84	100	65	W	2	2.0	»	7	
30	659.4	575.2	544.0	20.70	15.00	9.80	42	58	46	SW	5	»	»	1	
31	661.8	578.2	545.8	20.00	15.50	10.00	60	59	58	S	5	»	»	5	

Source gallica.bnf.fr / Société Remond

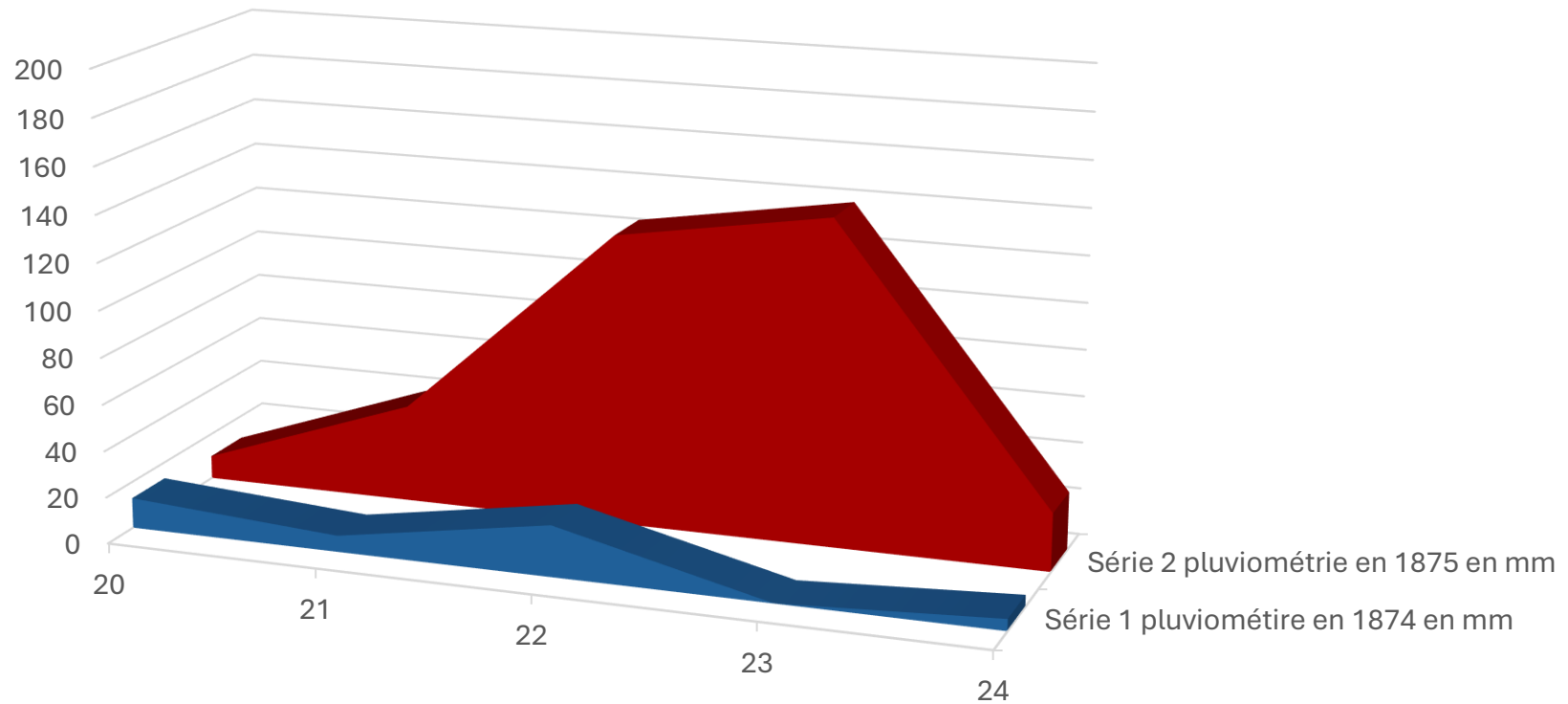
Pour copie conforme au registre de l'Observatoire.

Le Président de la Commission,

G<sup>ral</sup> CH. DE NANSOUTY

# Au XIX<sup>ème</sup> siècle

## *Predictions météorologiques et catastrophes naturelles*



■ Série 1 pluviométrie en 1874 en mm

■ Série 2 pluviométrie en 1875 en mm

# Au XIX<sup>ème</sup> siècle

## *Financement de la construction*

**SOCIÉTÉ RAMOND**

**OBSERVATOIRE CENTRAL PYRÉNÉEN**

ÉTABLI AU  
**PIC DU MIDI DE BIGORRE**  
(Altitude 2,817 mètres).

**BULLETIN DE SOUSCRIPTEUR-FONDATEUR**

*Désirant participer à la fondation de l'OBSERVATOIRE CENTRAL PYRÉNÉEN, je souscris à cette œuvre pour la somme de <sup>(1)</sup> .....*

(1) Indiquer la somme en toutes lettres; — Détailler les conditions de paiement; — Signer très-lisiblement, en indiquant exactement l'adresse; — Détacher et envoyer le bulletin à M. Alphonse CAZES, greffier du tribunal civil, à Bagnères-de-Bigorre.

# Au XIX<sup>ème</sup> siècle

## *Financement de la construction*

Monsieur le Maire de Nîmes.

J'ai l'honneur de vous informer - que - je mets à votre  
disposition - pour le honor de l'observation, à effectuer  
cette année (1878) la somme de vingt-cinq mille francs.  
Le Président de la Commission.

*Paul de Guvernay*

Nîmes de Nîmes. Ce jour 1878.

# Au XIX<sup>ème</sup> siècle

## *Plan du premier observatoire au sommet*

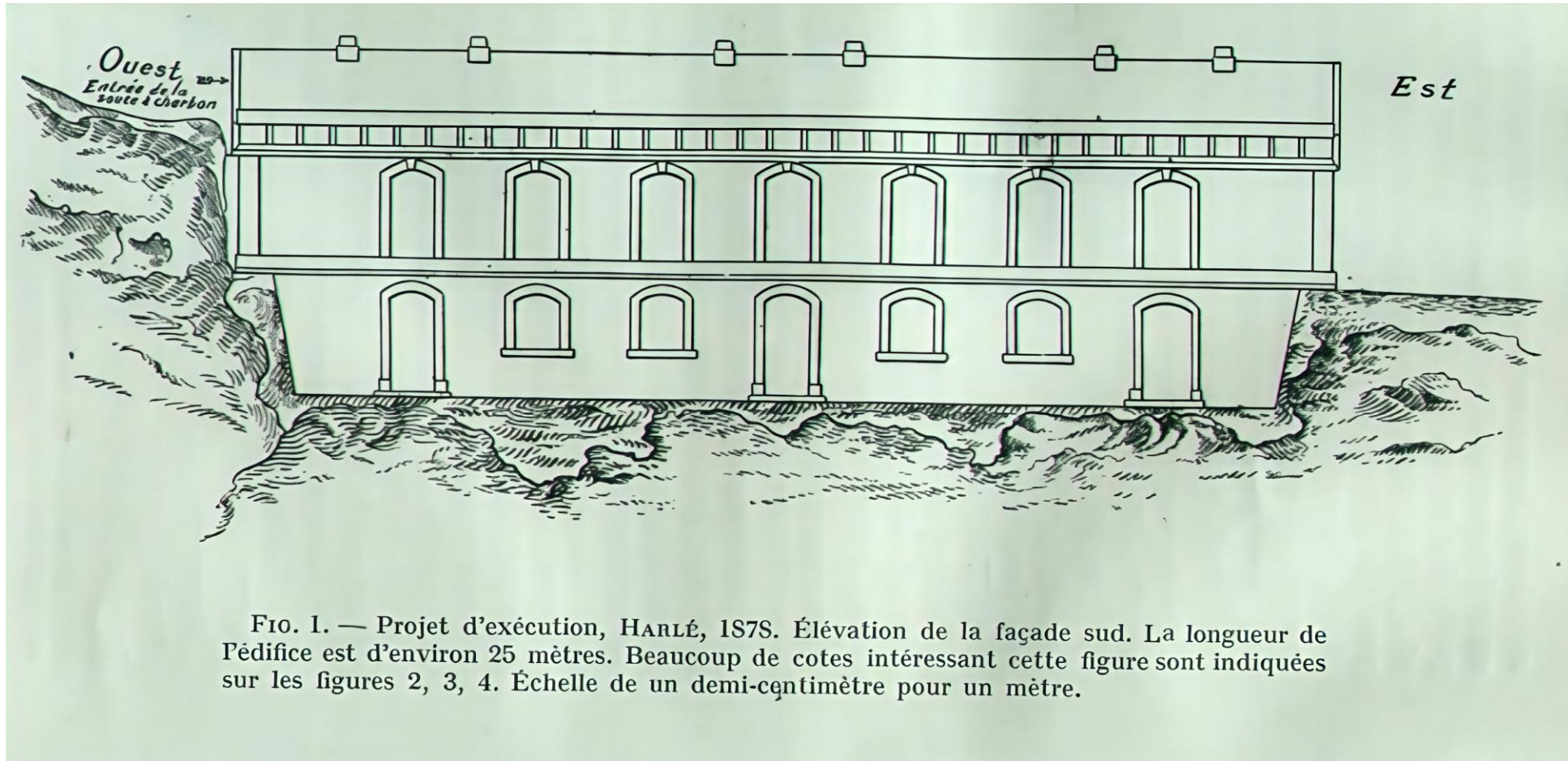


FIG. 1. — Projet d'exécution, HARLÉ, 1878. Élévation de la façade sud. La longueur de l'édifice est d'environ 25 mètres. Beaucoup de cotes intéressantes de cette figure sont indiquées sur les figures 2, 3, 4. Échelle de un demi-centimètre pour un mètre.

# Au XIX<sup>ème</sup> siècle

## Plan du premier observatoire au sommet

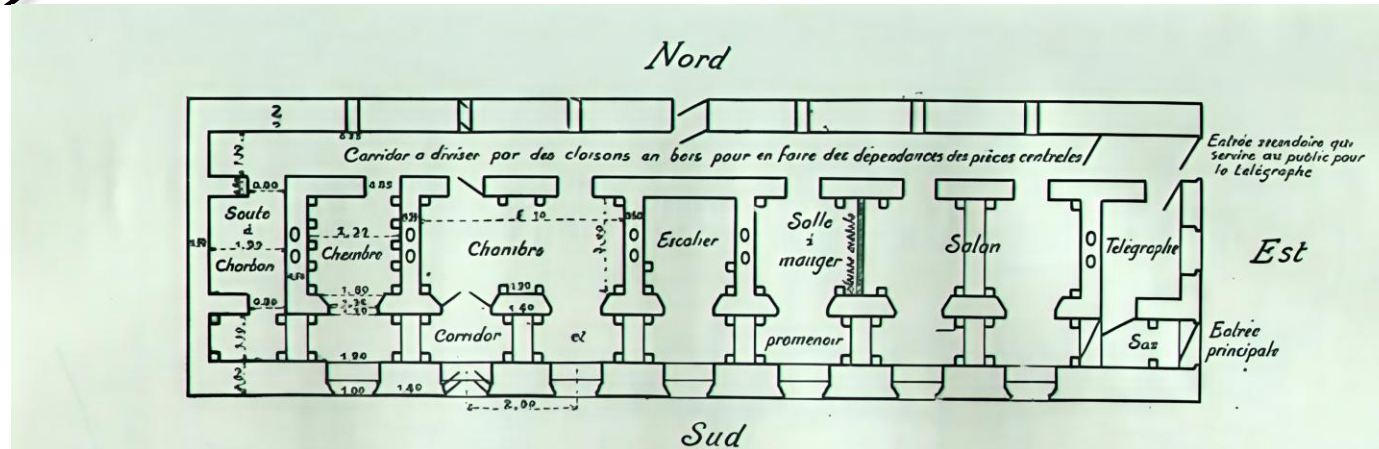


FIG. 2. — Projet d'exécution, HARLÉ, 1878. Plan de l'étage. Des traits forts ont été aussi employés pour la « cloison mobile », prévue en bois; — aussi pour les corbeaux en pierres de taille destinés à supporter le plancher, bien qu'ils soient, non pas coupés sur ce dessin, mais vus. Echelle de un demi-centimètre pour un mètre.

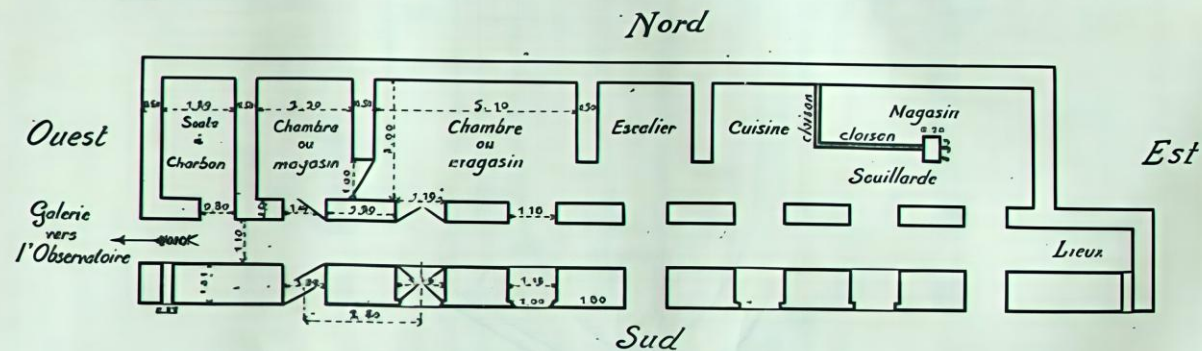


FIG. 3. — Projet d'exécution, HARLÉ, 1878. Plan du rez-de-chaussée. Bien que la « cloison » soit prévue en bois, elle a été figurée aussi en traits forts. Echelle de un demi-centimètre pour un mètre.

# Au XIX<sup>ème</sup> siècle

## *Plan du premier observatoire au sommet*

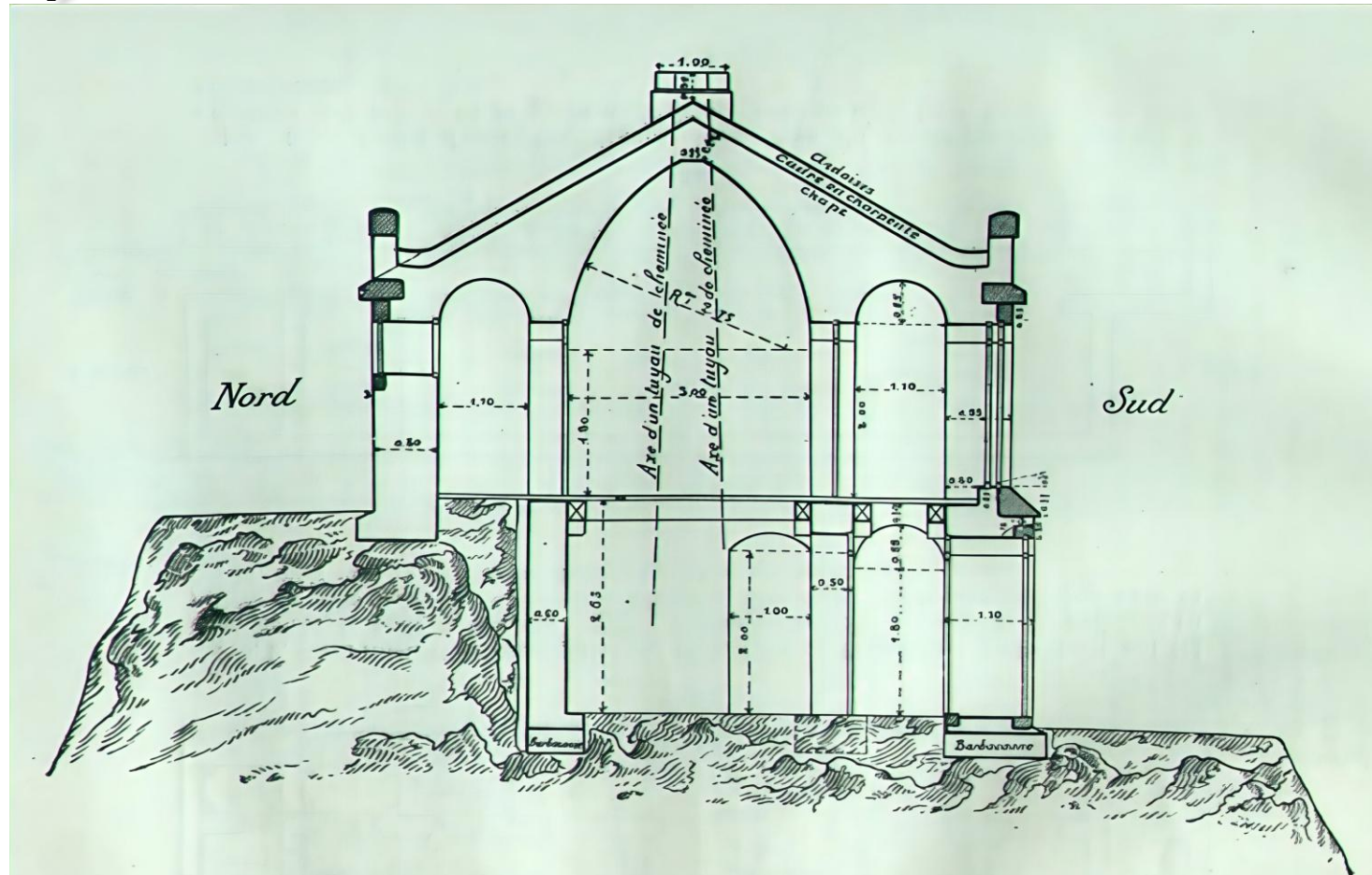


FIG. 4. — Projet d'exécution, HANLÉ, 1878. Profil en travers type. Un trait fort a aussi été employé pour la section des poutrelles du plancher; — aussi, pour les ardoises de la toiture. Échelle de un centimètre pour un mètre.

Au XIX<sup>ème</sup> siècle

*Plan du premier observatoire au sommet*



# Au XIX<sup>ème</sup> siècle

## *La construction en photo*



LES HAUTES-PYRÉNÉES

350. - LE PIC DU MIDI  
CONVOI DE PROVISIONS POUR L'OBSERVATOIRE  
DEVANT L'HOTELLERIE - PIC D'ONCET

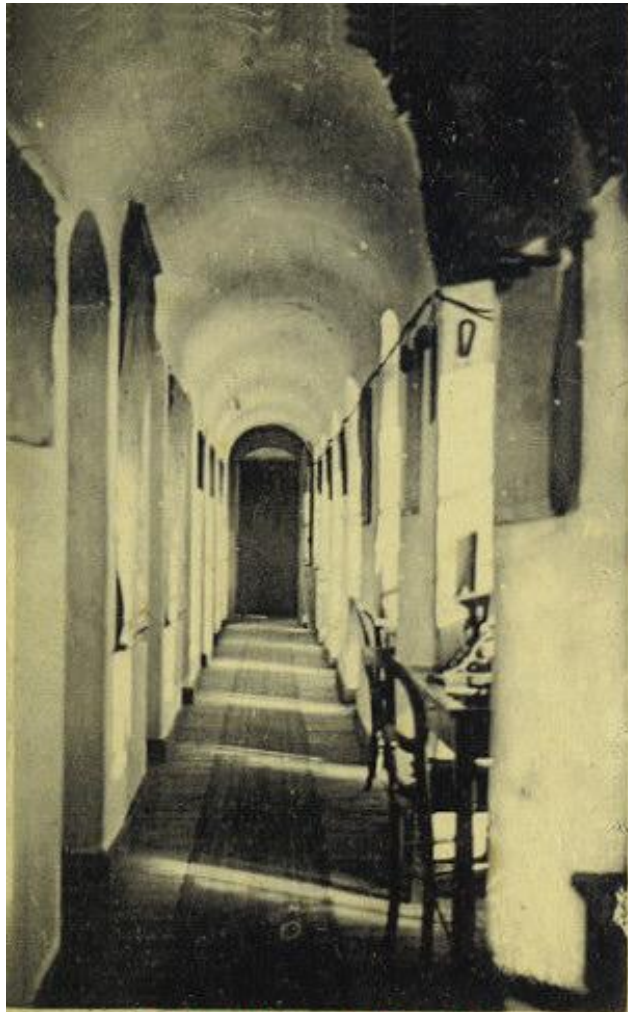
# Au XIX<sup>ème</sup> siècle

## *La construction en photo*



# Au XIX<sup>ème</sup> siècle

## *Premier bâtiment ou bâtiment Nansouty*



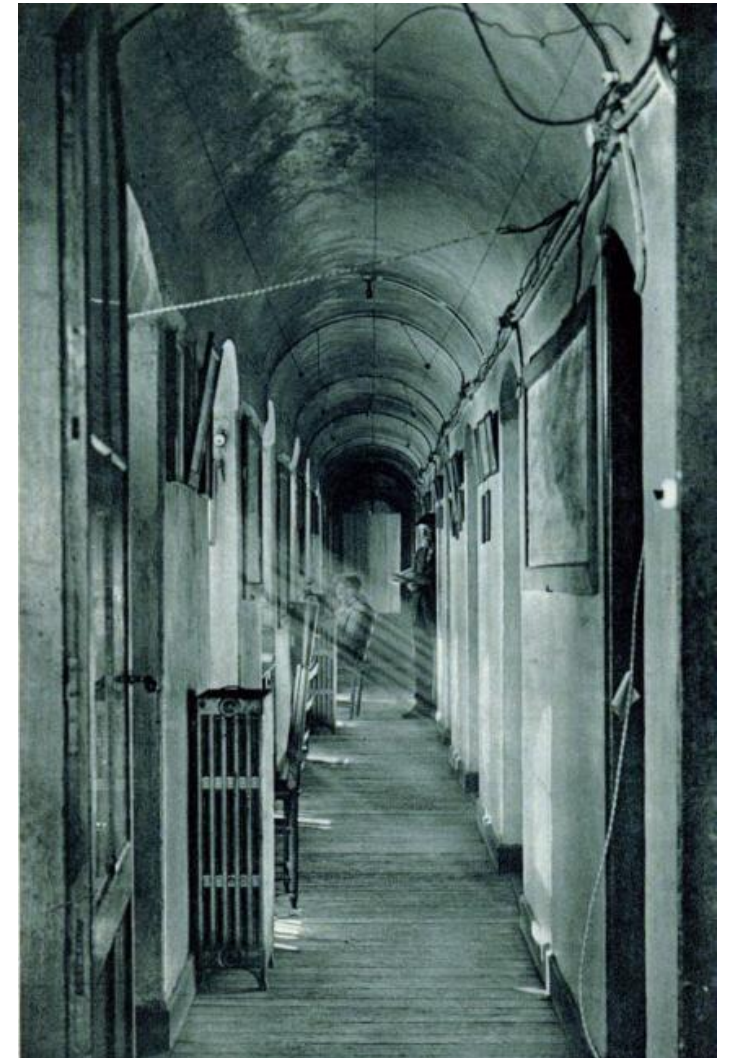
Galerie intérieure - Le Télégraphe



Vue extérieure

LES HAUTES-PYRÉNÉES

412. - LE PIC DU MIDI DE BIGORRE. - HABITATION DES ASTRONOMES



Au XIX<sup>ème</sup> siècle

*Inauguration et cession à l'Etat*



# Au XIX<sup>ème</sup> siècle

## *Inauguration et cession à l'État*

### RÉPUBLIQUE FRANÇAISE.

N° 12,588. — *DÉCRET* relatif à l'Observatoire du Pic du Midi.

Du 31 Octobre 1882.

(Propulsé au *Journal officiel* du 1<sup>er</sup> novembre 1882.)

LE PRÉSIDENT DE LA RÉPUBLIQUE FRANÇAISE,

Sur le rapport du ministre de l'instruction publique et des beaux-arts :

Vu la loi du 7 août 1882, portant allocation d'une somme de quatre-vingt mille francs pour réaliser la cession offerte à l'État de l'observatoire construit par la société Romond, avec le concours de l'État, des départements pyrénéens et de la commune de Bagnères-de-Bigorre, sur le pic du Midi :

Vu le procès-verbal de remise dudit établissement à l'État en date des 8 et 9 septembre 1882, dûment enregistré,

DÉCRÈTE :

ART. 1<sup>er</sup>. L'observatoire du pic du Midi, rattaché par la loi du 7 août 1882 au budget du ministère de l'instruction publique, est consacré principalement aux observations météorologiques; il pourra y être fait, par décision spéciale du ministre, des études d'autre nature, et particulièrement d'astronomie et de physique.

2. Les dispositions du décret du 14 mai 1878<sup>(1)</sup> sont applicables à cet observatoire en ce qui concerne le service météorologique. Il sera statué par des arrêtés spéciaux sur les conseils ou comités dont relèveront, pour la direction scientifique, les autres services qui pourront être établis à l'observatoire du pic du Midi.

3. Le ministre de l'instruction publique et des beaux-arts est chargé de l'exécution du présent décret.

Fait à Paris, le 31 Octobre 1882.

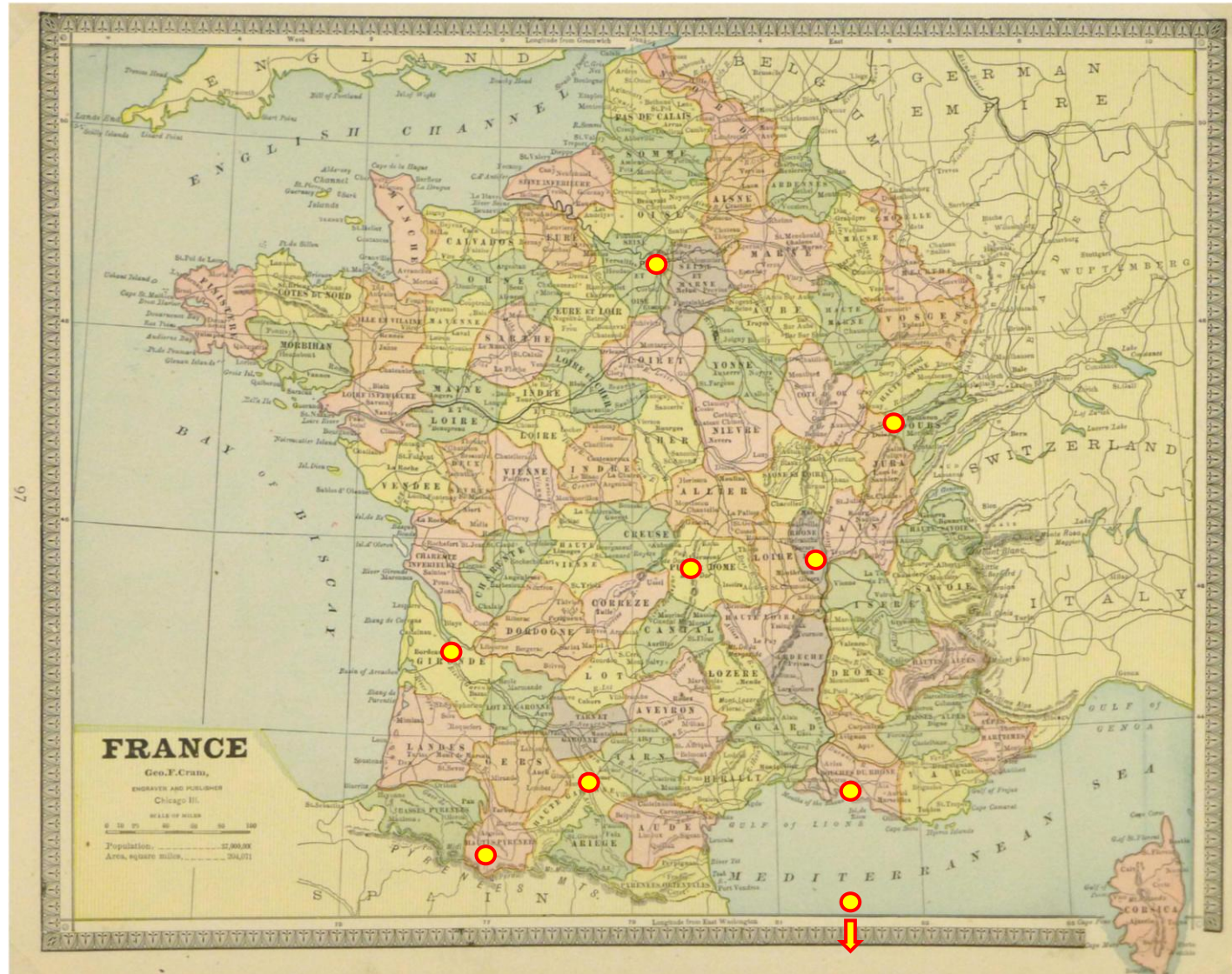
Signé JULES GRÉVY.

Le Ministre de l'instruction publique  
et des beaux-arts,

Signé J. DOYAU.

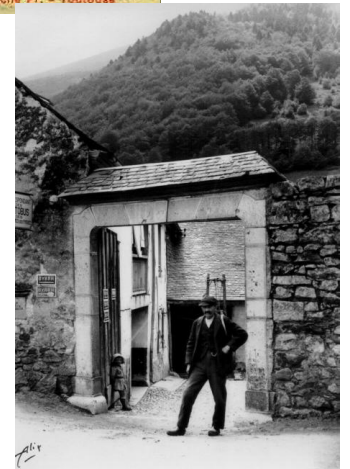
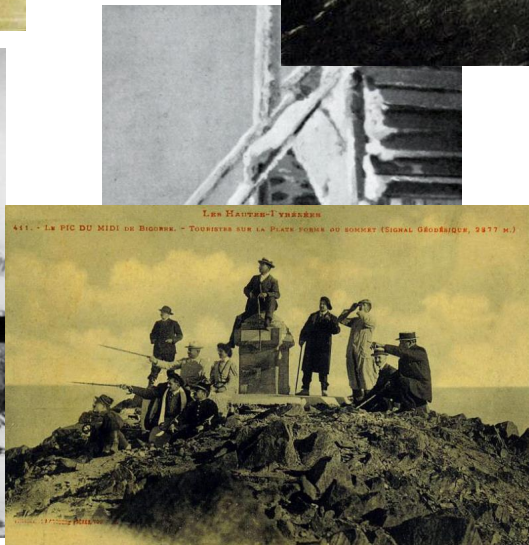
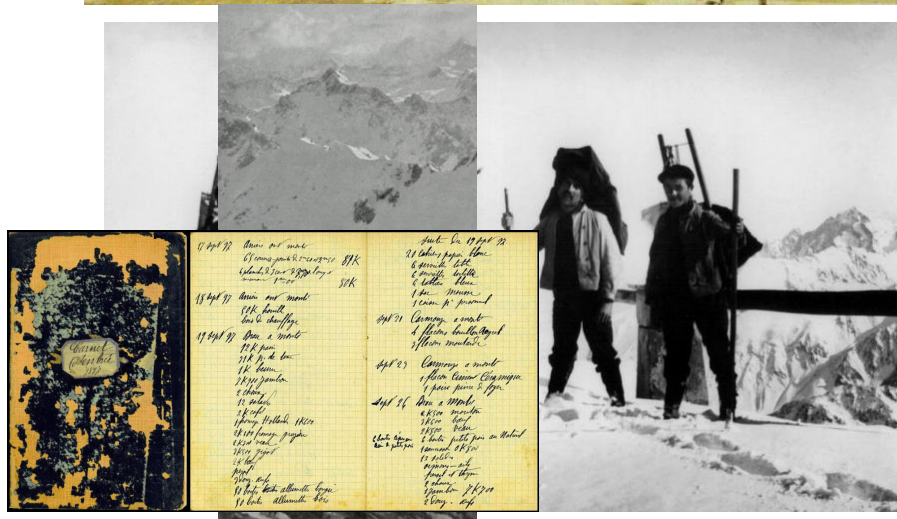
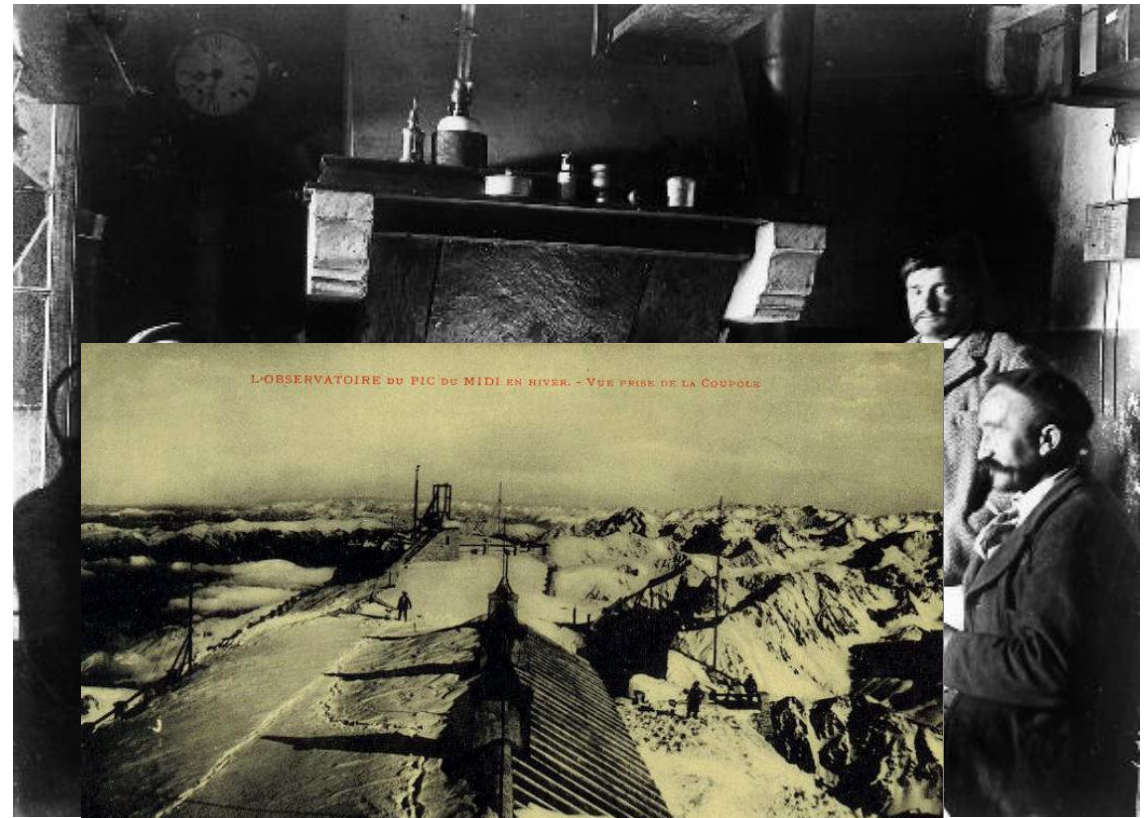
# Au XIX<sup>ème</sup> siècle

## *Les observatoires nationaux*



# Au XIX<sup>ème</sup> siècle

## *La vie au sommet*



# Au XIX<sup>ème</sup> siècle

## La vie au sommet



17 sept 97 Amis ont monté  
 65 couronnes de 22-24-25-30 81K  
 4 planches de 70cm x 90cm long x  
 1 mètre 10-00 80K

18 sept 97 Amis ont monté  
 80K houille  
 bois de chauffage

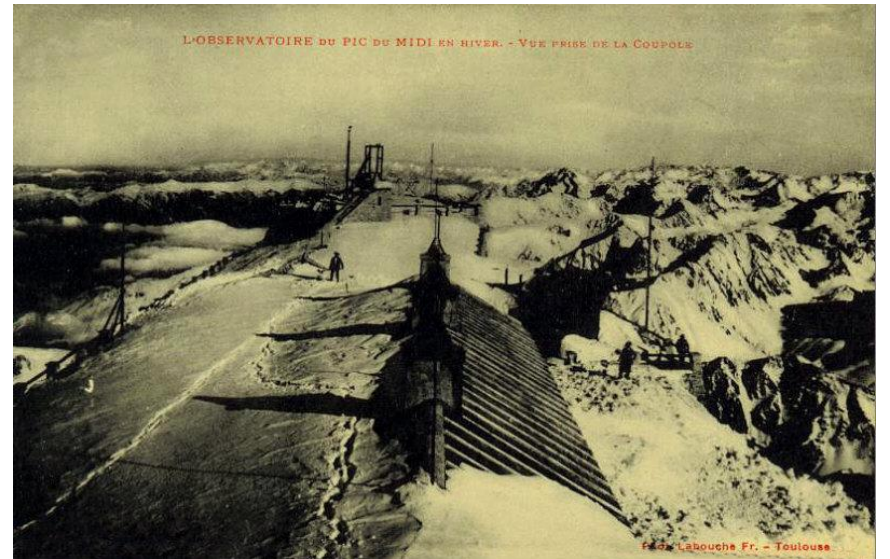
19 sept 97 Drua a monté  
 12K pain  
 11K p. de l'oeuf  
 1K beurre  
 2K 1/2 jambon  
 2 choux  
 12 salade  
 2K café  
 1 fromage Holland 1K600  
 2K 100 fromage gruyère  
 2K 500 veau  
 2K 500 gigot  
 2K bon  
 poulet  
 200g. café  
 80 boites boites allumette longue  
 80 boites allumette bris

suite du 17 sept 97  
 20 cahiers papier blanc  
 6 serviette linge  
 6 serviette toilette  
 6 cahiers bleu  
 1 sac mousser  
 1 crosse p. pommard

sept 21 Carmouze a monté  
 4 flacons bouillon bouill  
 2 flacons moutarde

sept 27 Carmouze a monté  
 1 flacon Cernan Ceramique  
 1 paine paine de foug

sept 26 Drua a monté  
 2K 500 mouton  
 2K 600 boeuf  
 2K 500 veau  
 6 boites petits pois au naturel  
 1 saucisse 0K 800  
 12 1.600  
 200g. café  
 poulet et boeuf  
 2 choux  
 17 jambon 2K 700  
 200g. café



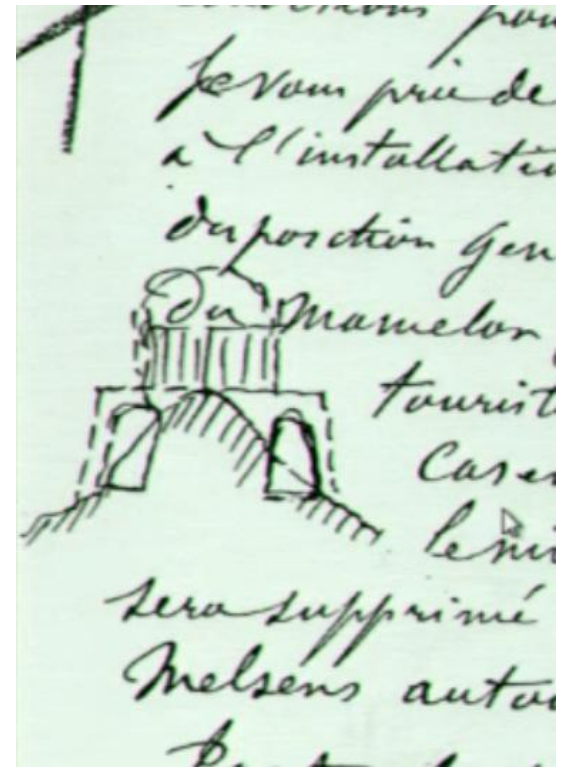
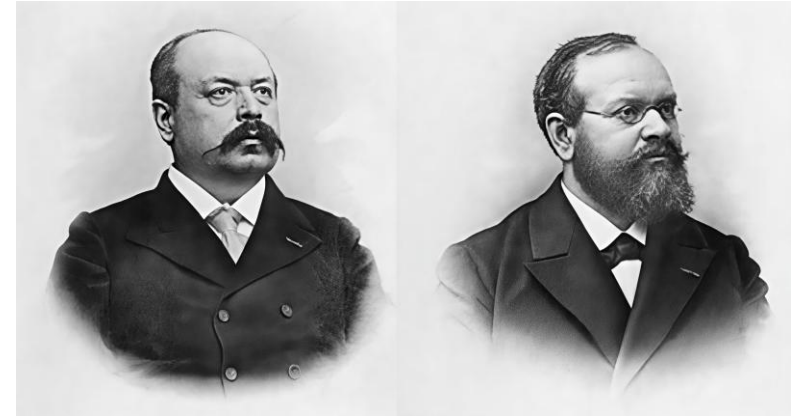
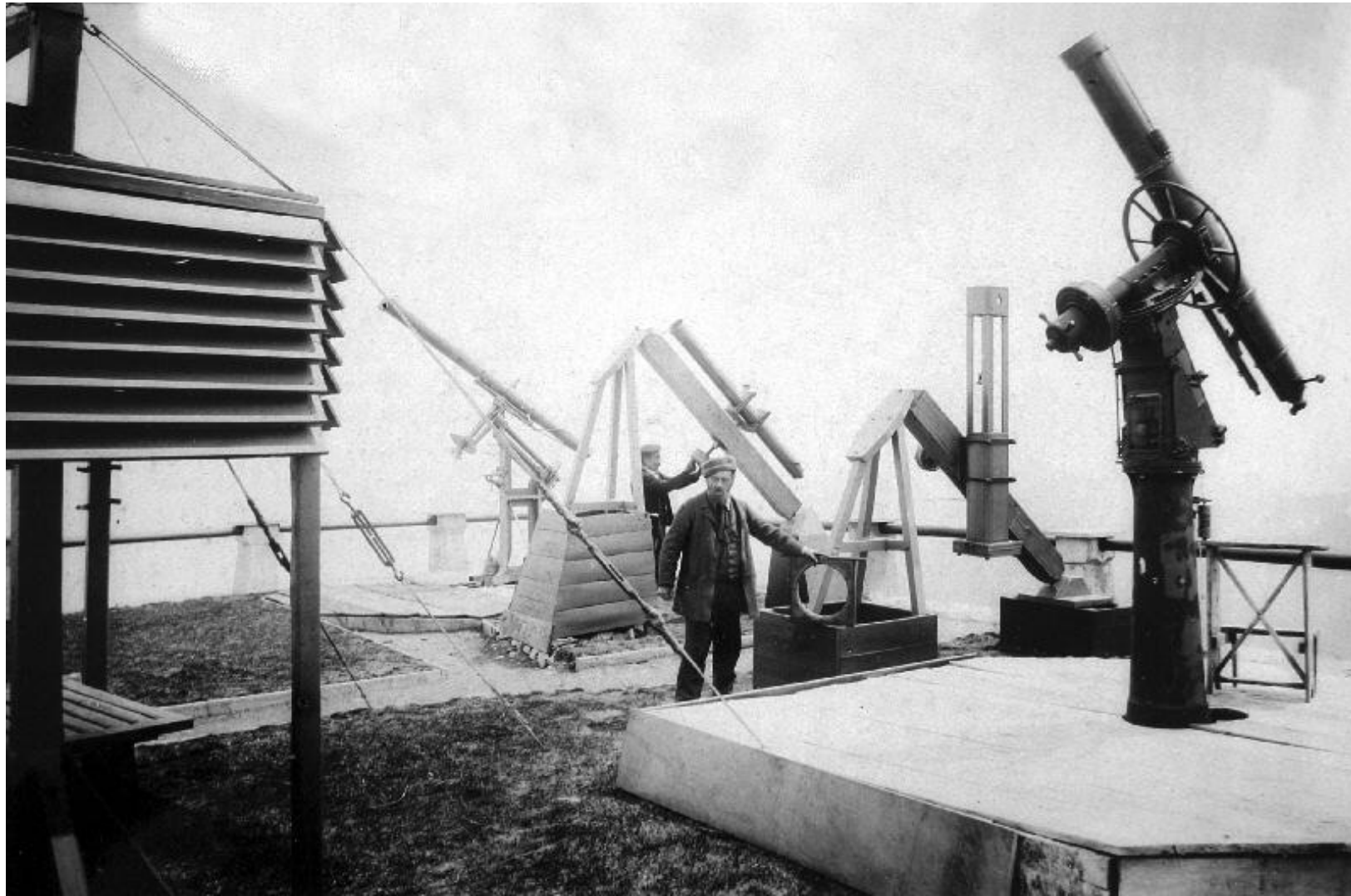
# Au XIX<sup>ème</sup> siècle

*1882 - 1891 Direction Tausseurat*



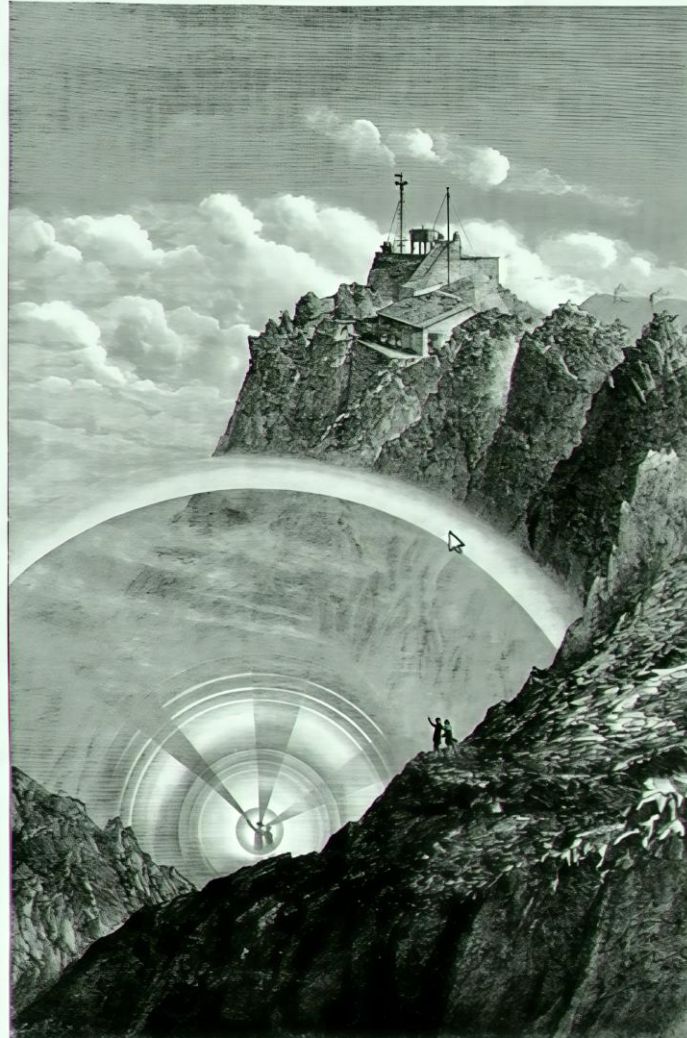
Au XIX<sup>ème</sup> siècle

*Transit de Vénus en 1882*



Au XIX<sup>ème</sup> siècle

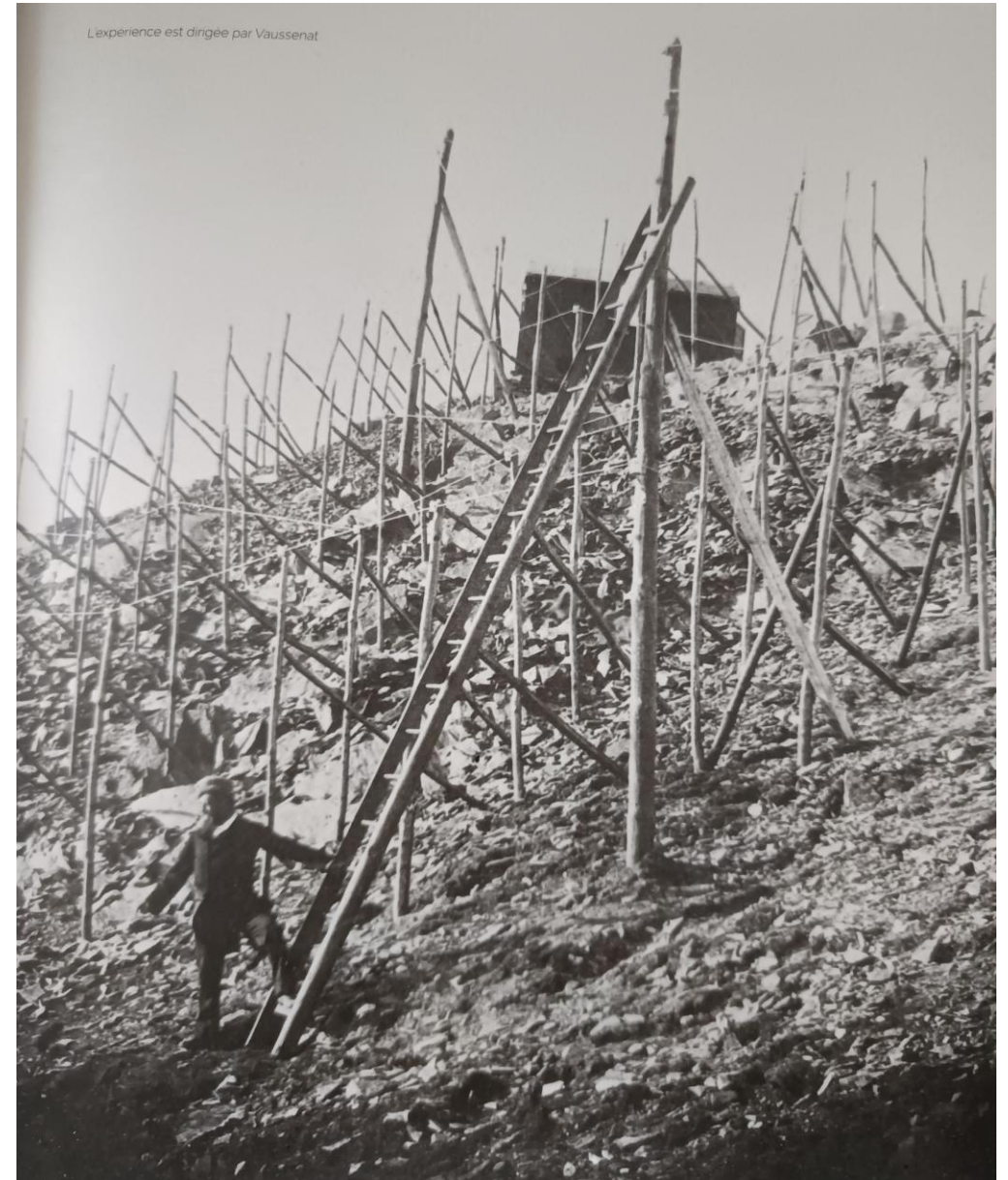
*Spectre de Brocken*



Spectre lumineux observé au Pic de Brocken le 17 juillet 1846, à 3 h. 30 m. de l'aube-midi. (D'après nature.)

Au XIX<sup>ème</sup> siècle

*L'expérience de Lemström*



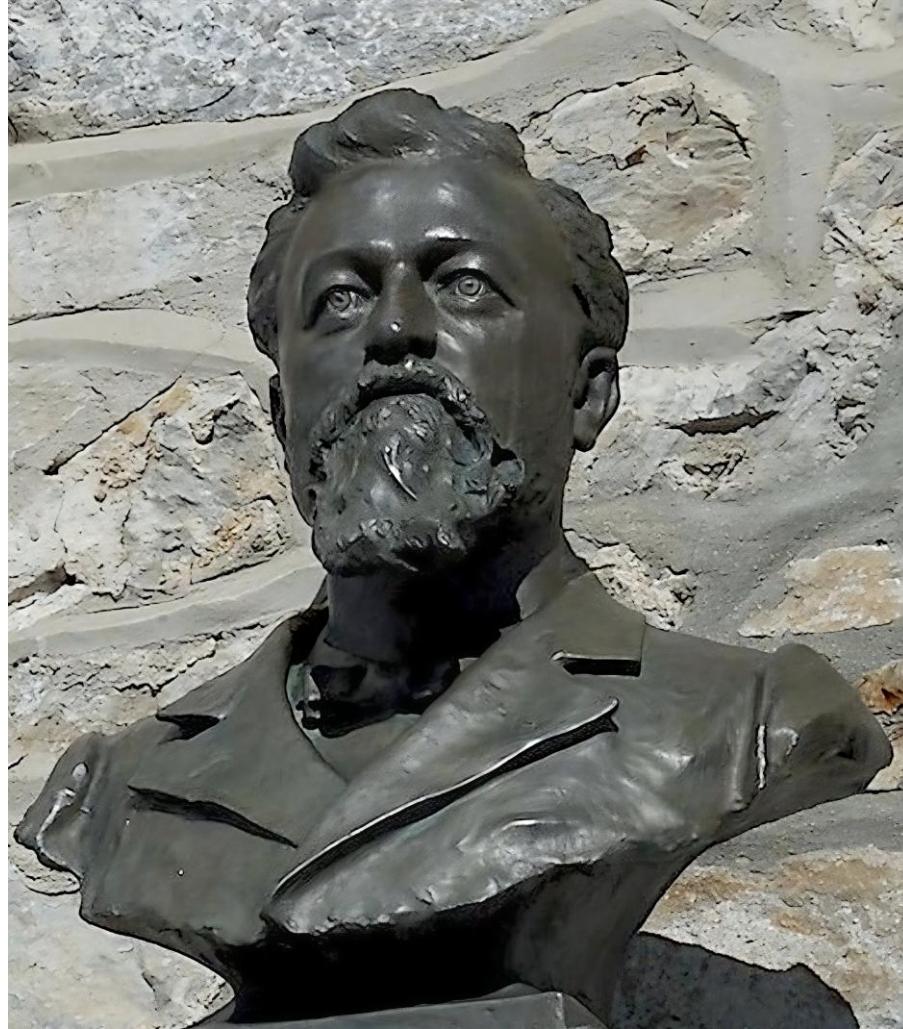
Au XIX<sup>ème</sup> siècle

*Chemin de fer sur la terrasse*



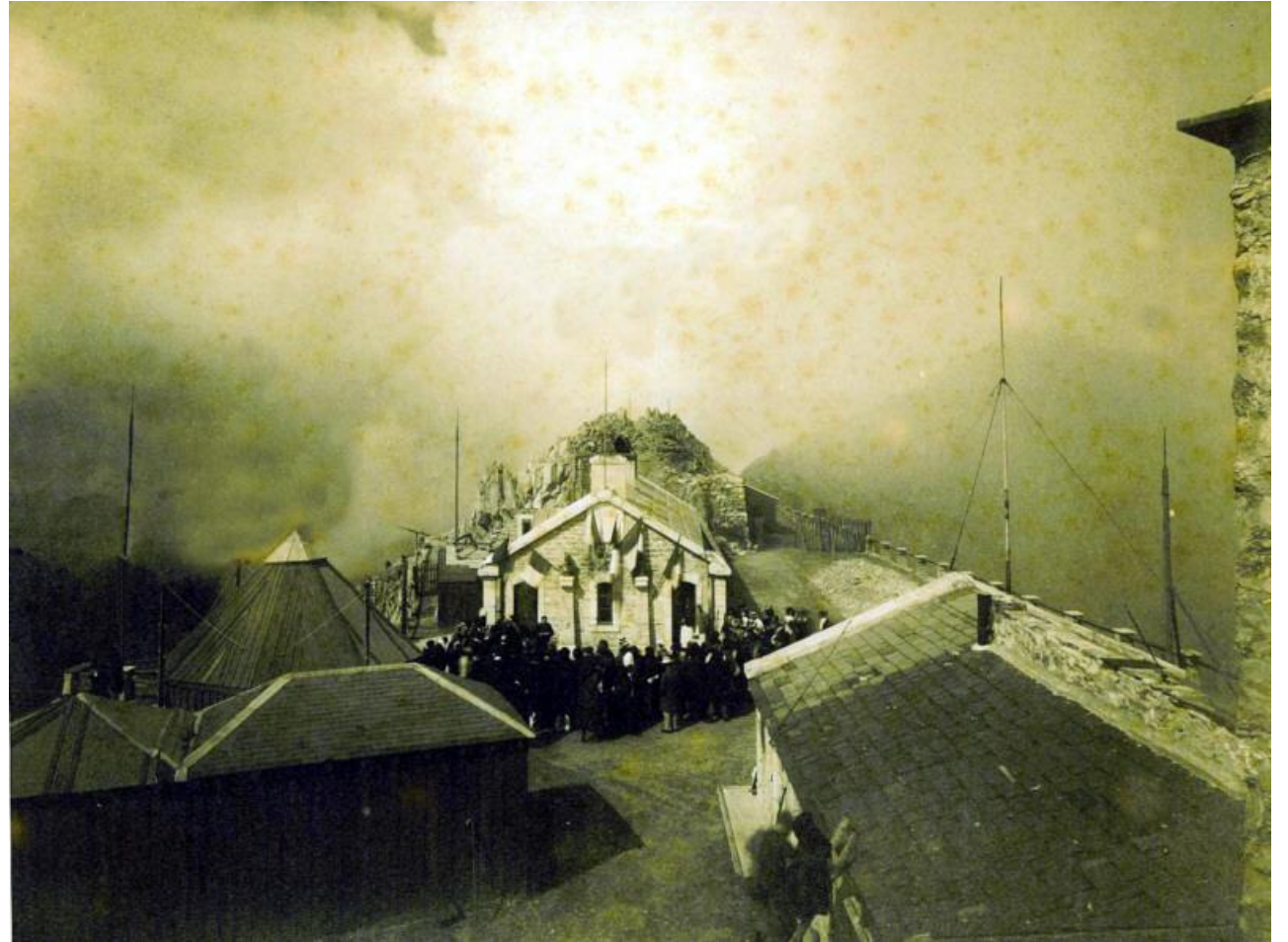
Au XIX<sup>ème</sup> siècle

*Vaussevat disparaît*



# Au XIX<sup>ème</sup> siècle

*1899 - 1914 Direction Emile Marchand*



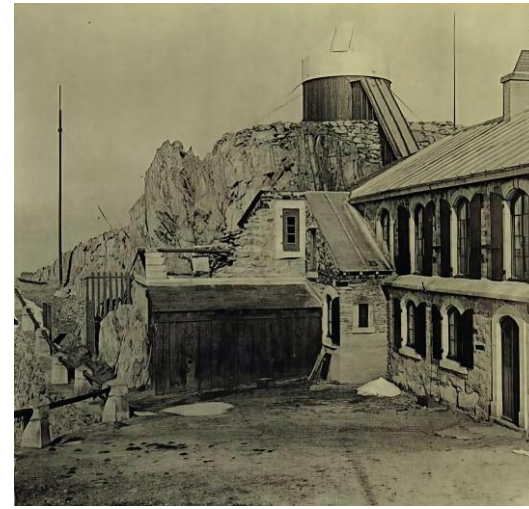
Au XX<sup>ème</sup> siècle

*Le jardin de Joseph Bouget*



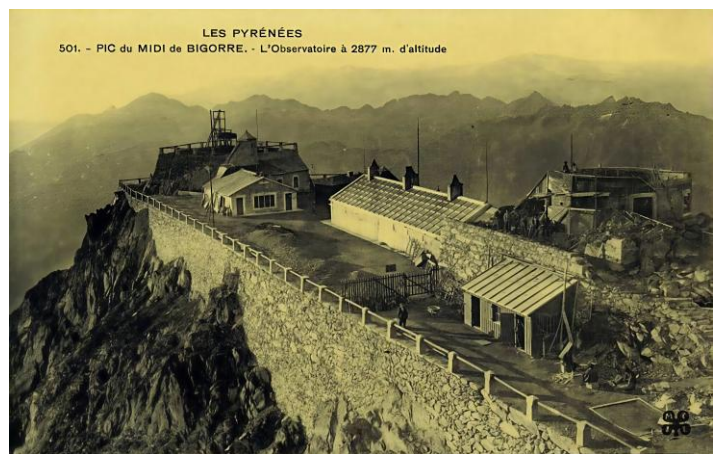
# Au XX<sup>ème</sup> siècle

*Le début des coupôles au pic*



# Au XX<sup>ème</sup> siècle

## *La coupole Baillaud*



Au XX<sup>ème</sup> siècle

*La coupole Baillaud*



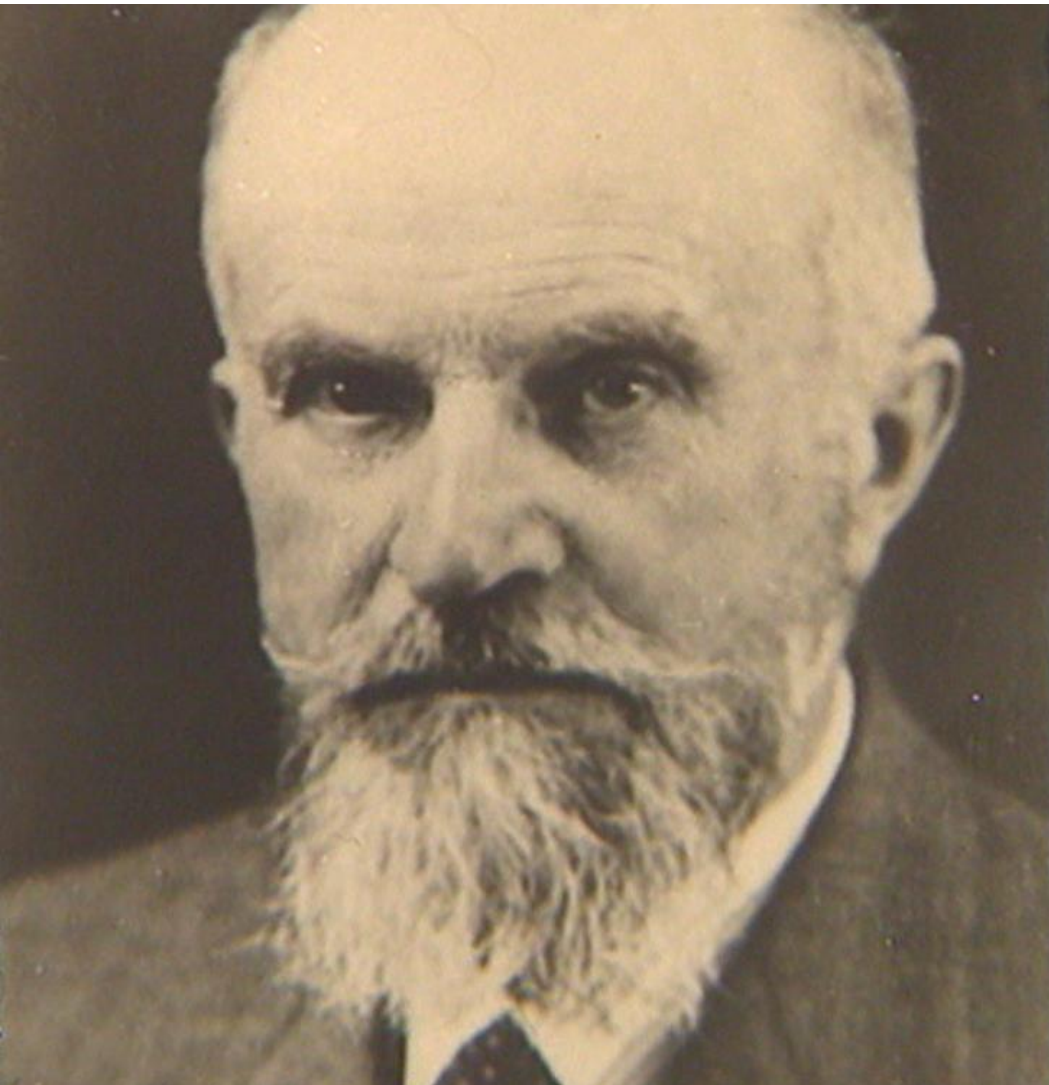
Au XX<sup>ème</sup> siècle

*Première guerre mondiale*



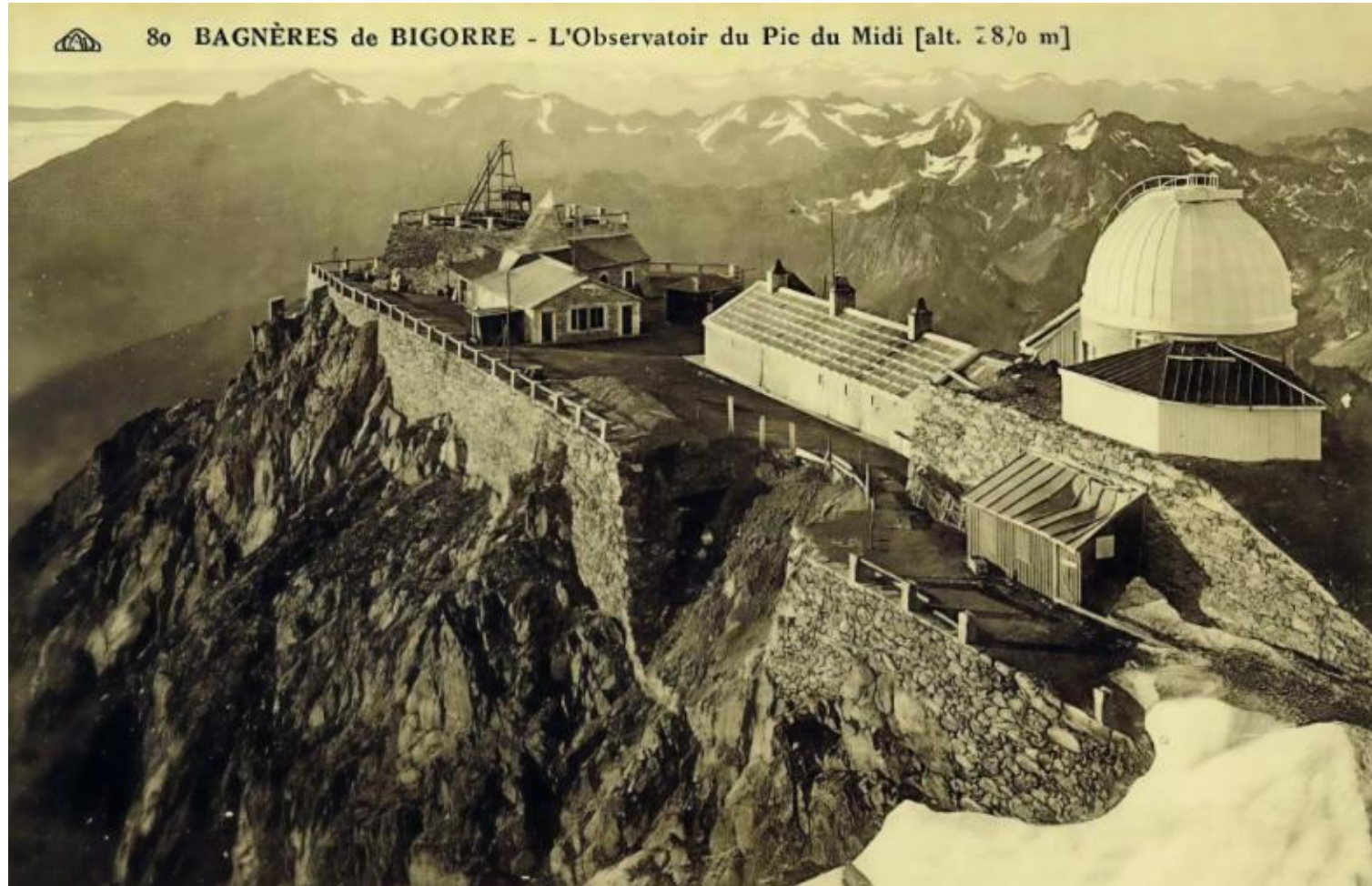
Au XX<sup>ème</sup> siècle

*1920 - 1937 Direction Camille Dauxère*



# Au XX<sup>ème</sup> siècle

*1922 La terrasse nord s'effondre*



80 BAGNÈRES de BIGORRE - L'Observatoire du Pic du Midi [alt. 2870 m]

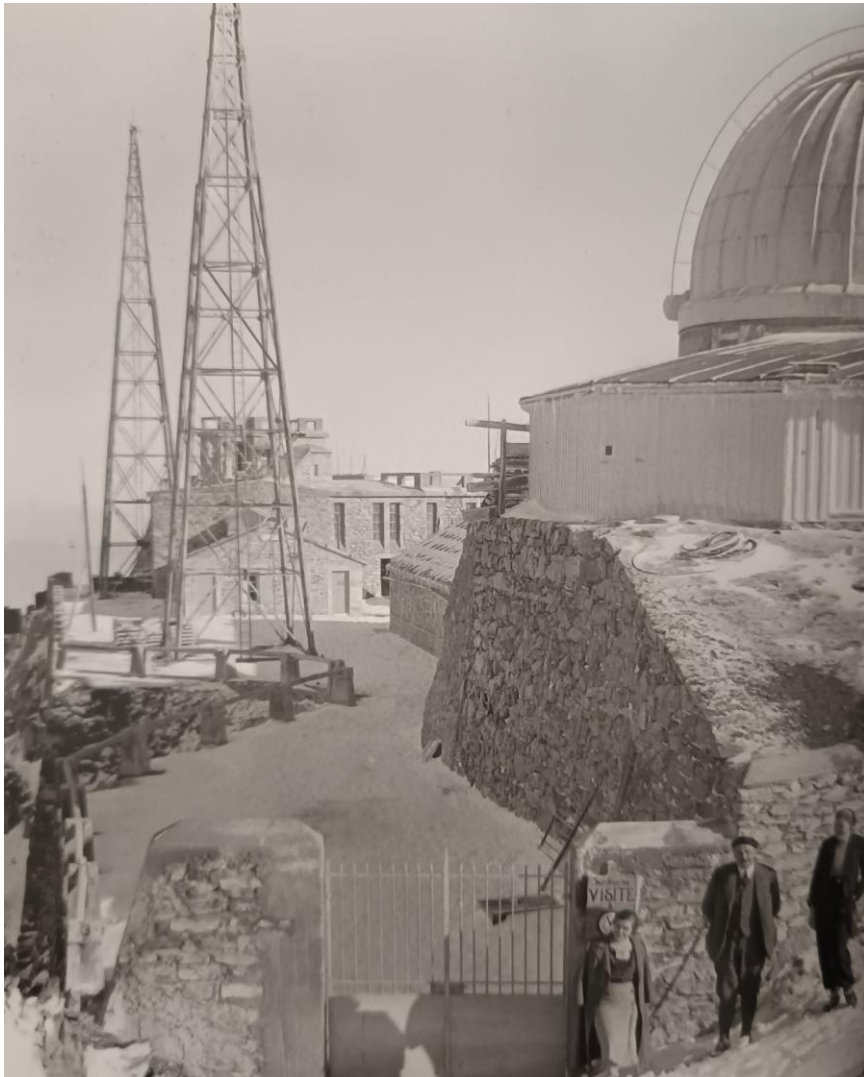
*Au XX<sup>ème</sup> siècle*

*Plus de modernité au pic*



*Au XX<sup>ème</sup> siècle*

*Le bâtiment Dauxère et physique du globe*



Université de Toulouse

N<sup>o</sup> 009467 ✻

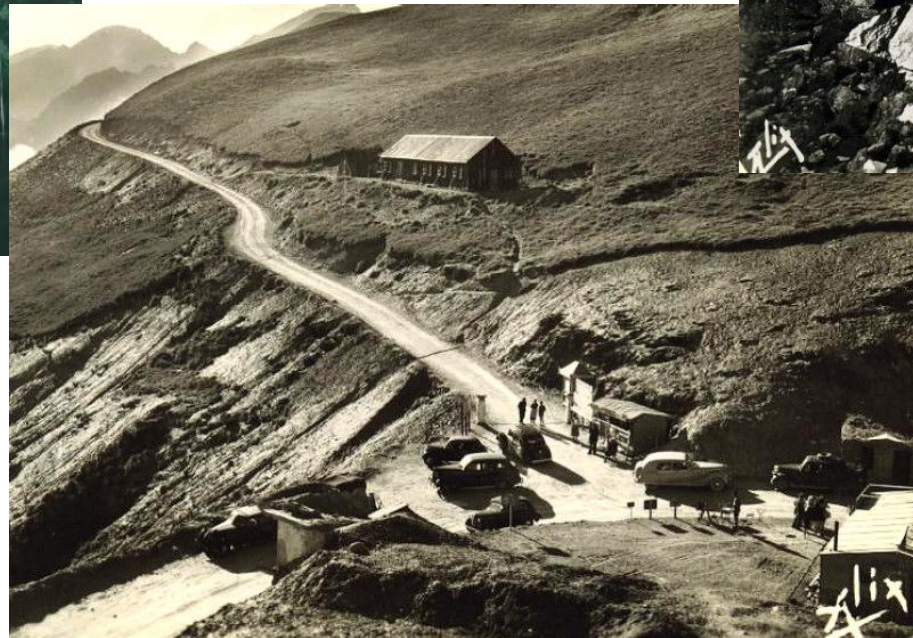
Institut et Observatoire de Physique du Globe du Pic du Midi

CARTE D'ENTRÉE

Prix : 3 frs.

Au XX<sup>ème</sup> siècle

*La route à péage et l'hôtellerie des Laquets*



Au XX<sup>ème</sup> siècle

*La route à péage et l'hôtellerie des Laquets*



Au XX<sup>ème</sup> siècle

*Bernard Lyot et le coronographe*

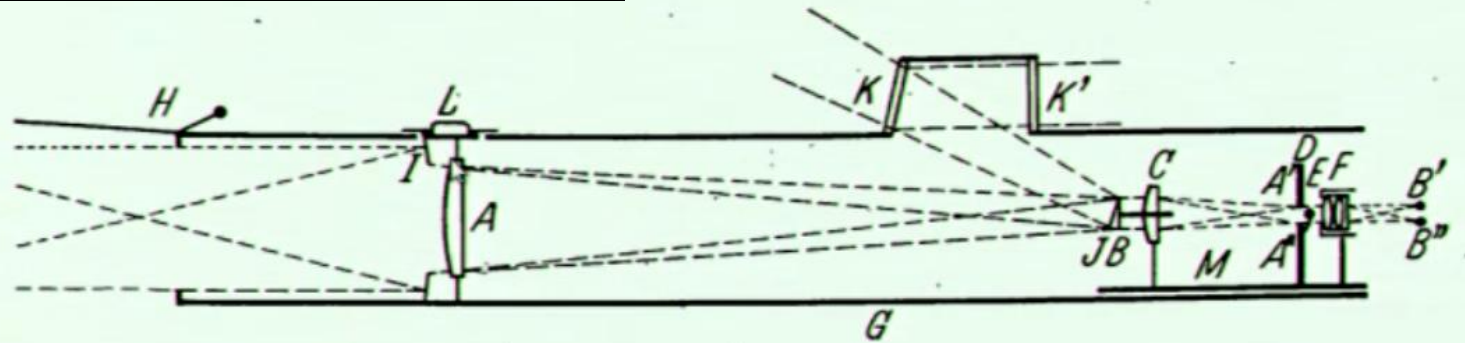
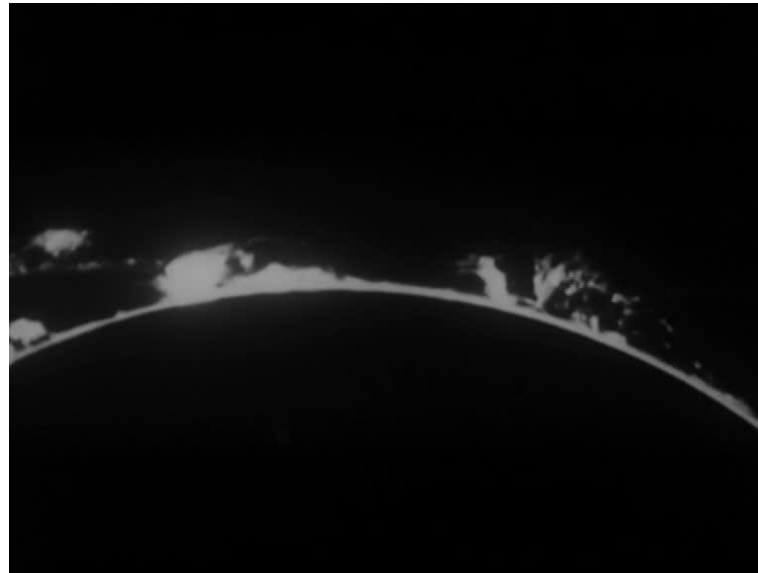
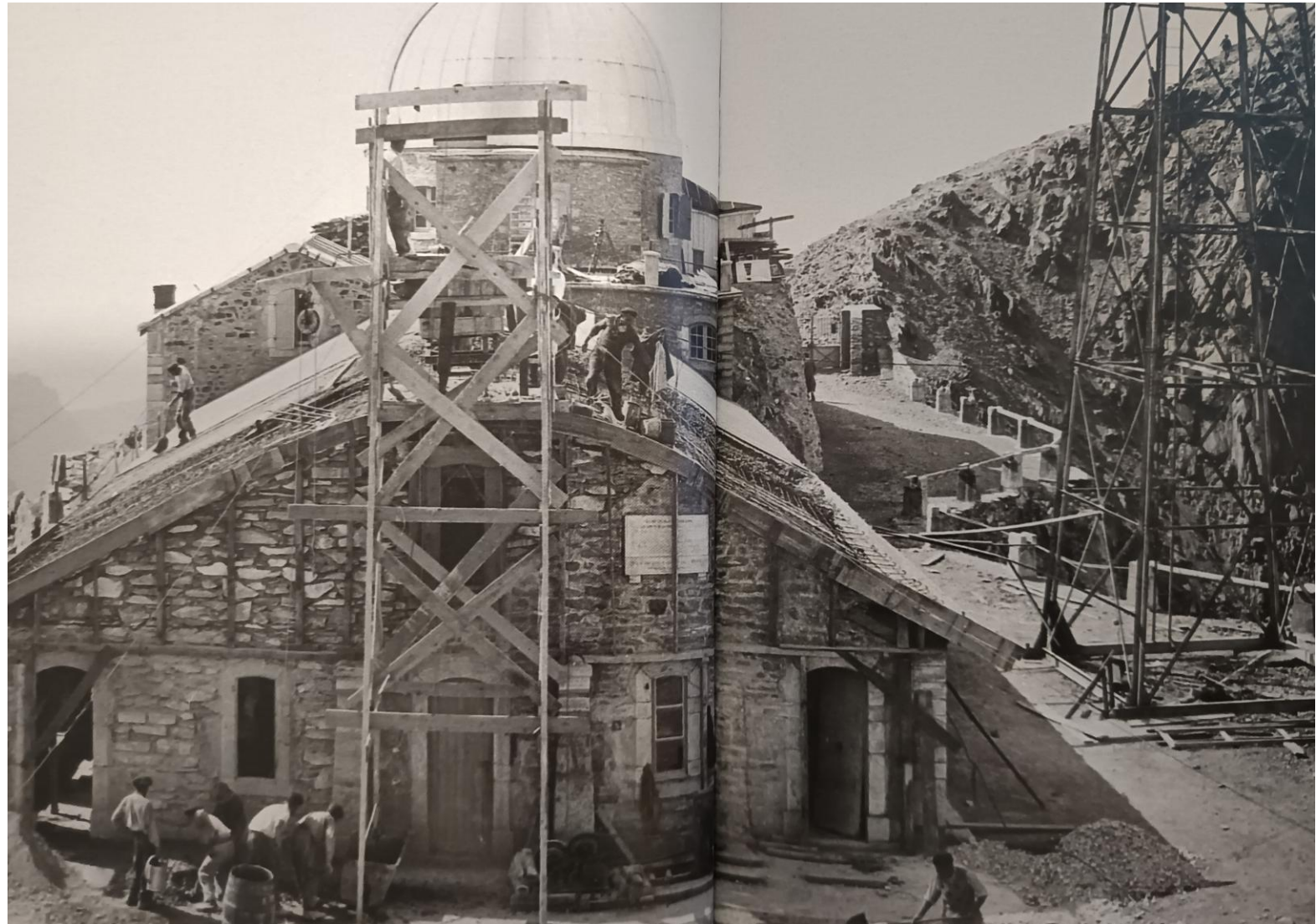


Fig. 2. Schéma du coronographe.

*Au XX<sup>ème</sup> siècle*

*Le pic continue sa croissance*



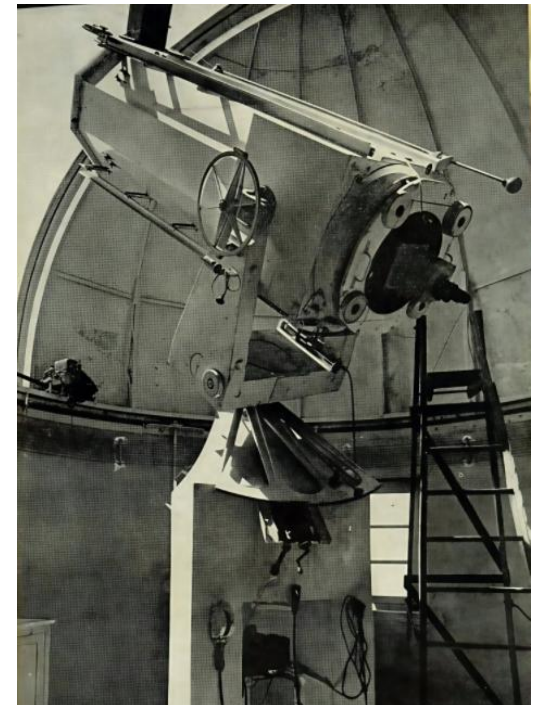
**Au XX<sup>ème</sup> siècle**

*1937 - 1947 Direction Jules Baillaud*



Au XX<sup>ème</sup> siècle

*Seconde guerre mondiale*



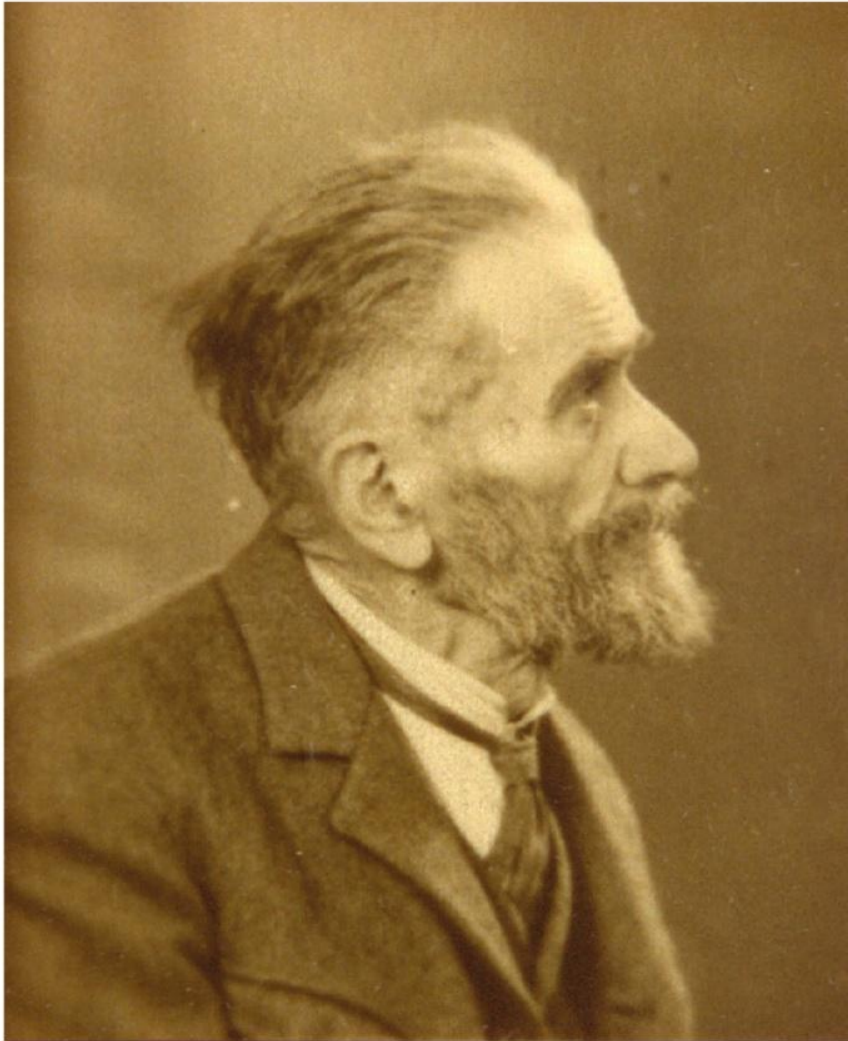
Au XX<sup>ème</sup> siècle

*La politique scientifique de Vichy*



Au XX<sup>ème</sup> siècle

*La pomme de terre du pic*



Au XX<sup>ème</sup> siècle

*Premices du futur téléphérique du pic*



Au XX<sup>ème</sup> siècle

*Électrification du pic*



Au XX<sup>ème</sup> siècle

*1947 - 1981 Direction Jean Rösch*



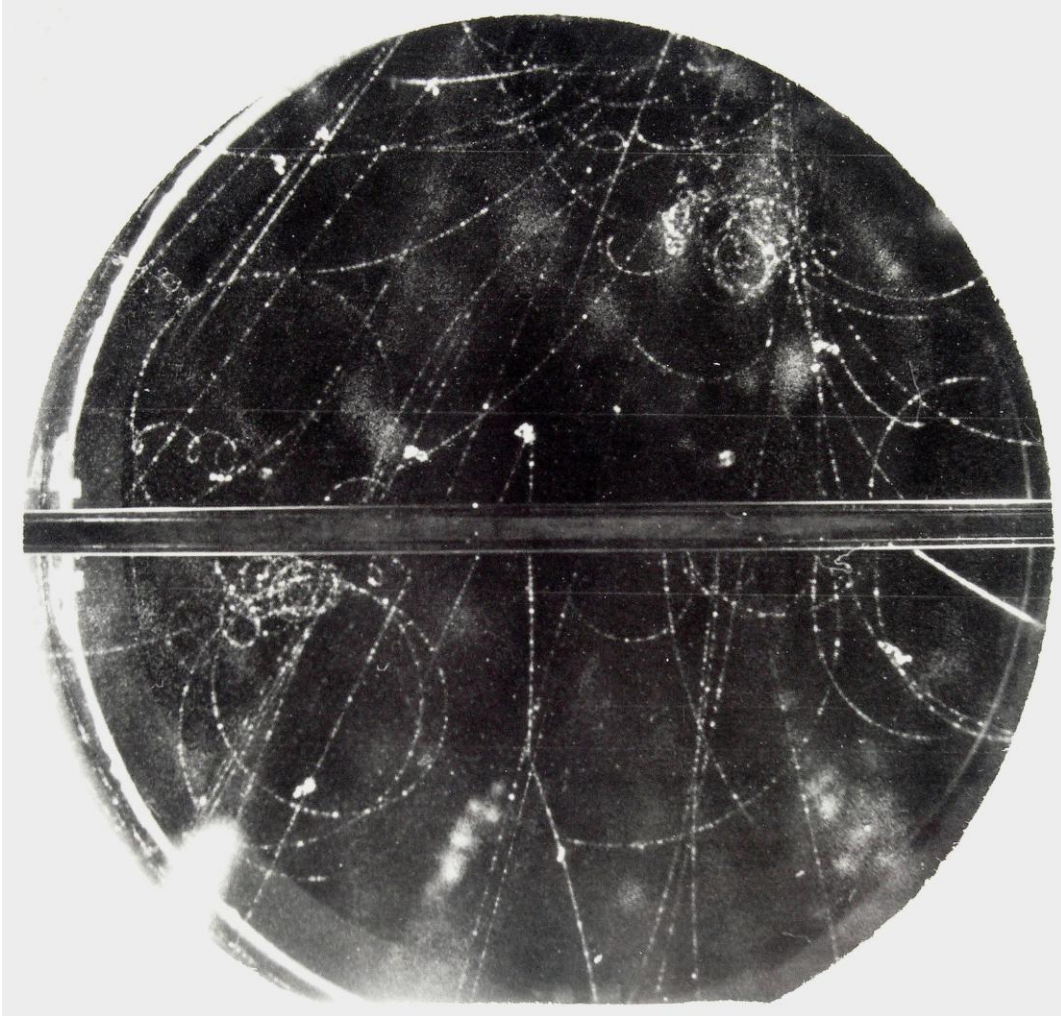
Au XX<sup>ème</sup> siècle

*Pas de Case et plan incliné Est*



Au XX<sup>ème</sup> siècle

*Josephine et Wilson*



# Au XX<sup>ème</sup> siècle

*Télépherique : premier tronçon en 1951*



LE TÉLÉFERIQUE

MONGIE - TAOULET

1745 m.

2340 m.

*sur la route du Tourmalet*



Vue sur le Pic du Midi de Bigorre - 2876 m.

Le Néouvielle - 3092 m. Le Vignemale - 3300 m.

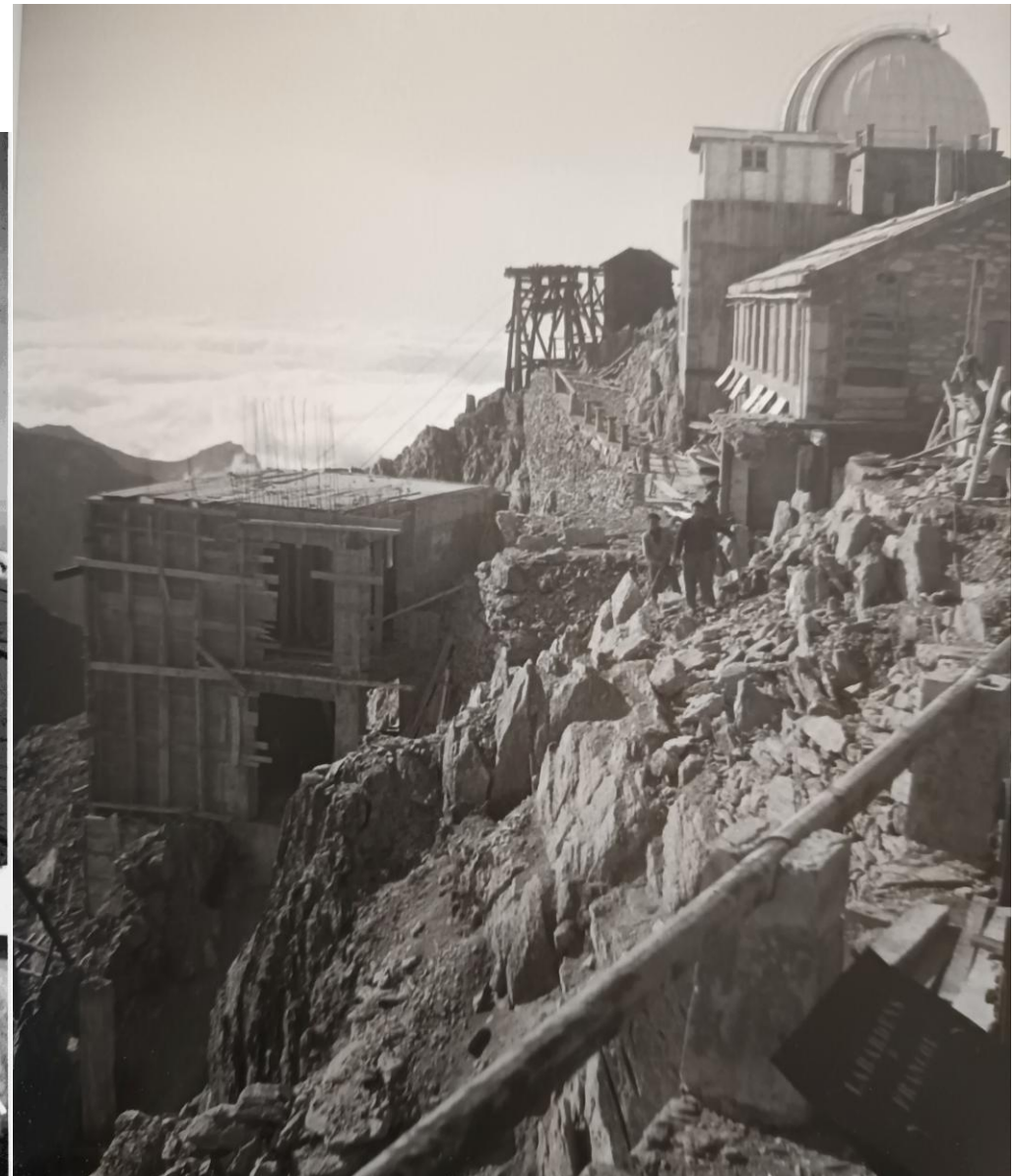


Fonctionne toute l'année - Téléphone : 6 La Mongie

Six minutes de trajet - Départs tous les quarts d'heure

Au XX<sup>ème</sup> siècle

*Téléphérique : deuxième tronçon en 1952*



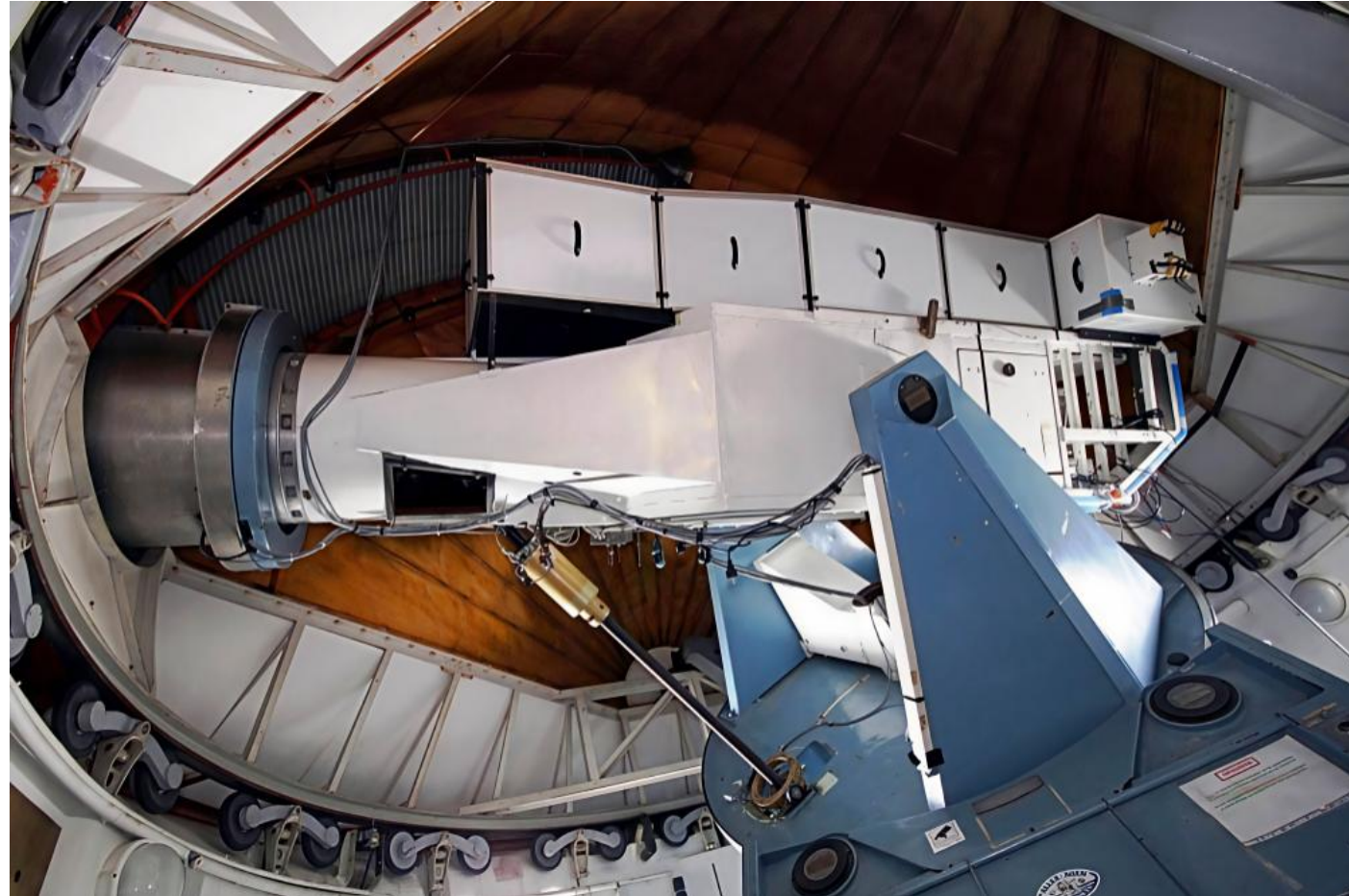
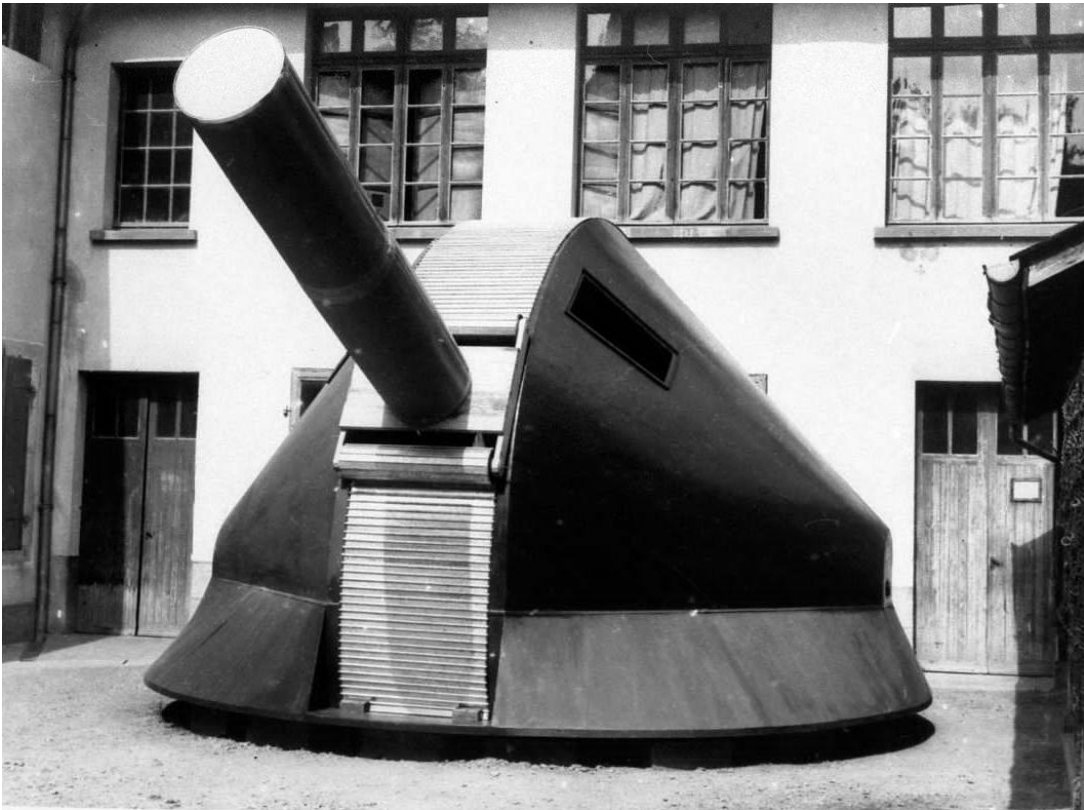
*Au XX<sup>ème</sup> siècle*

*La botanique suit son cours*



Au XX<sup>ème</sup> siècle

*La coupole Tourrelle et la lunette Jean Rösch*



# Au XX<sup>ème</sup> siècle

*Des touristes toujours plus nombreux*

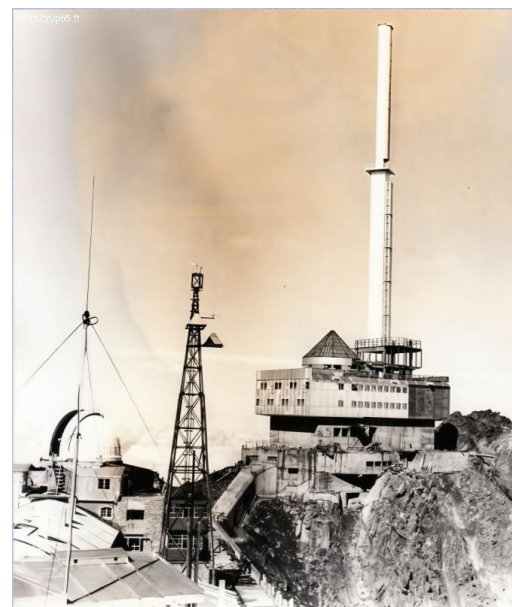


cliché D.R. - collection monchu - [www.remontees-mecaniques.net](http://www.remontees-mecaniques.net)



Au XX<sup>ème</sup> siècle

*Le bâtiment interministériel et l'antenne J. D. F.*

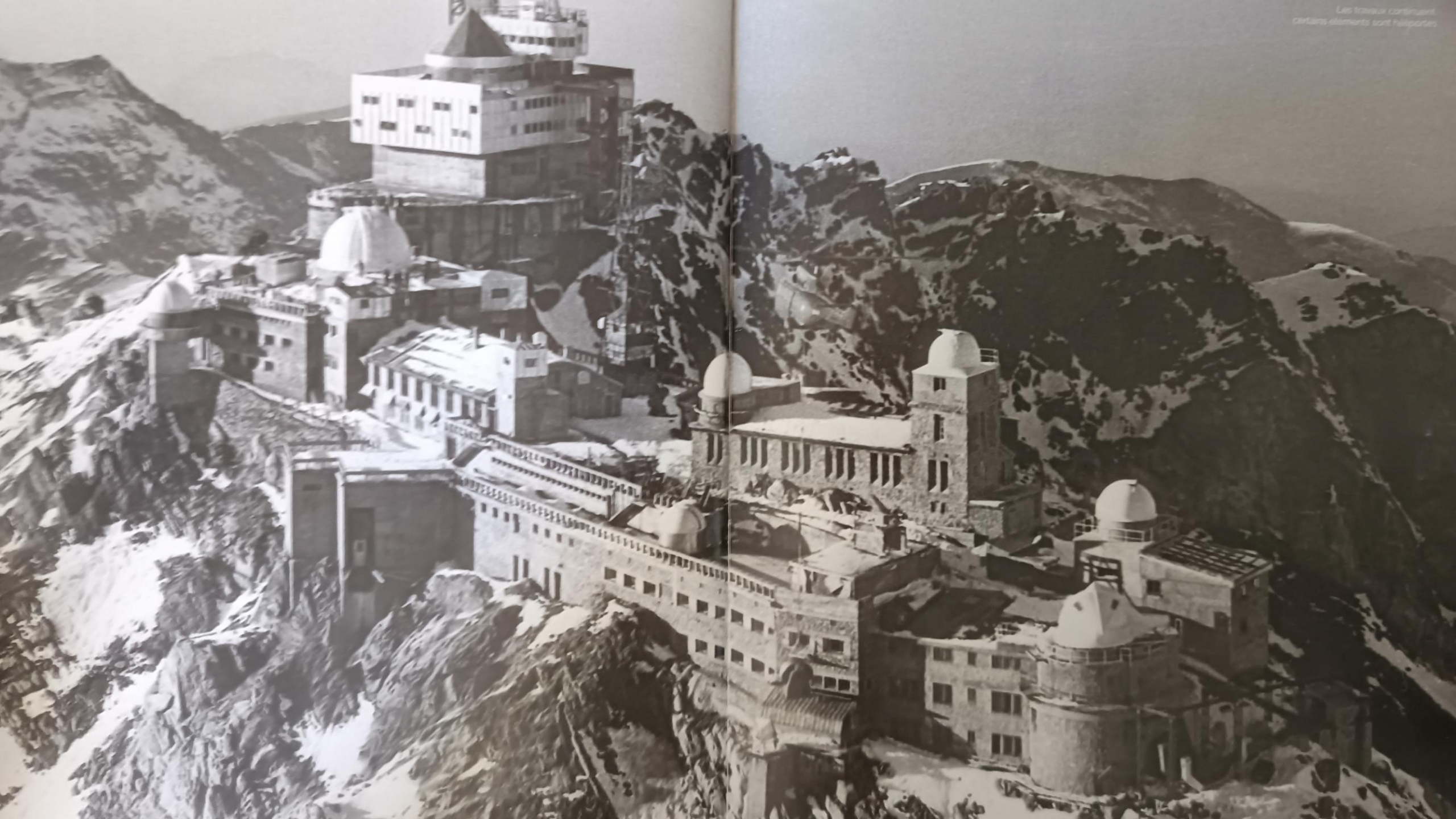


# Au XX<sup>ème</sup> siècle

## *Manchester Lunar Program*



Mise en place du miroir de 106 cm de diamètre sur le télescope en 1963



Les travaux continuent  
certains éléments sont hélicoptères

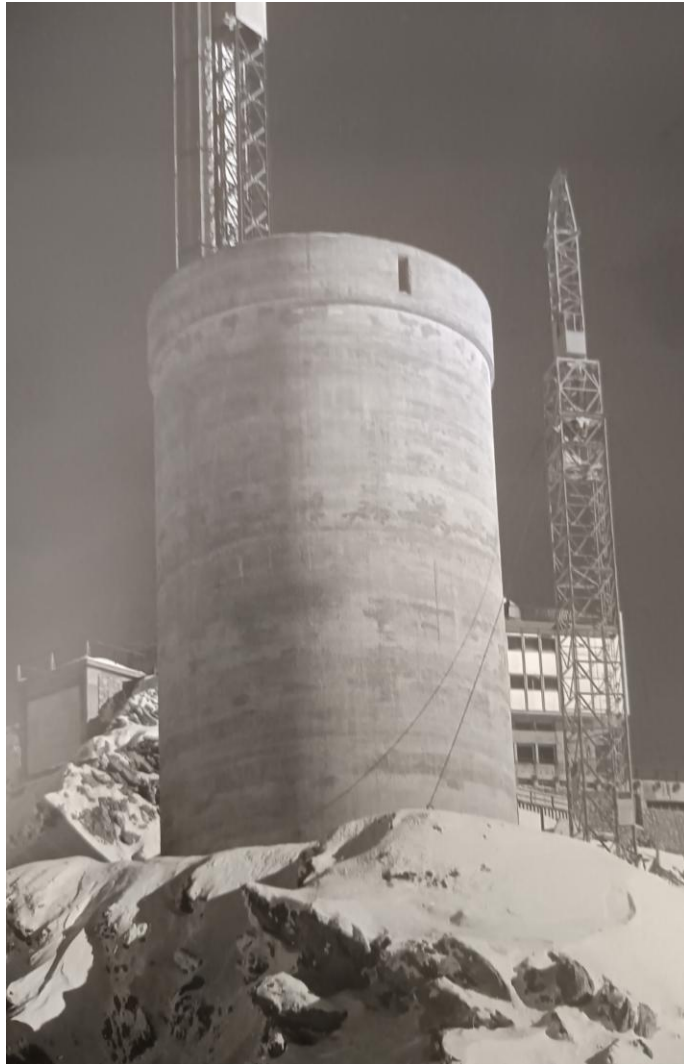
*Au XX<sup>ème</sup> siècle*

*Plan incliné Cuest*



Au XX<sup>ème</sup> siècle

*Un télescope de 2m*



*Au XX<sup>ème</sup> siècle*

*1981 - 1988 Direction Jean-Paul Kahn*



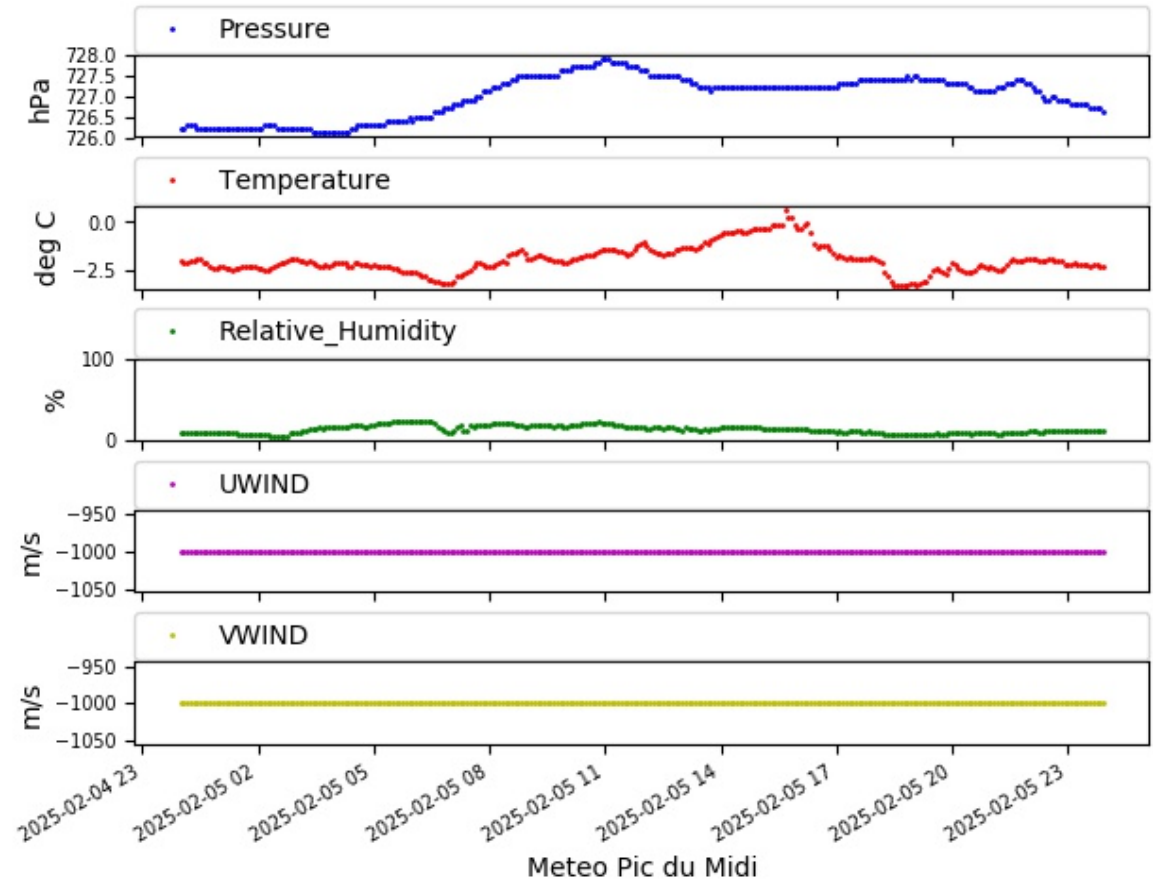
*Au XX<sup>ème</sup> siècle*

*Médecine de montagne*



# Au XX<sup>ème</sup> siècle

*Fin des relevés et observations météo « à la main »*



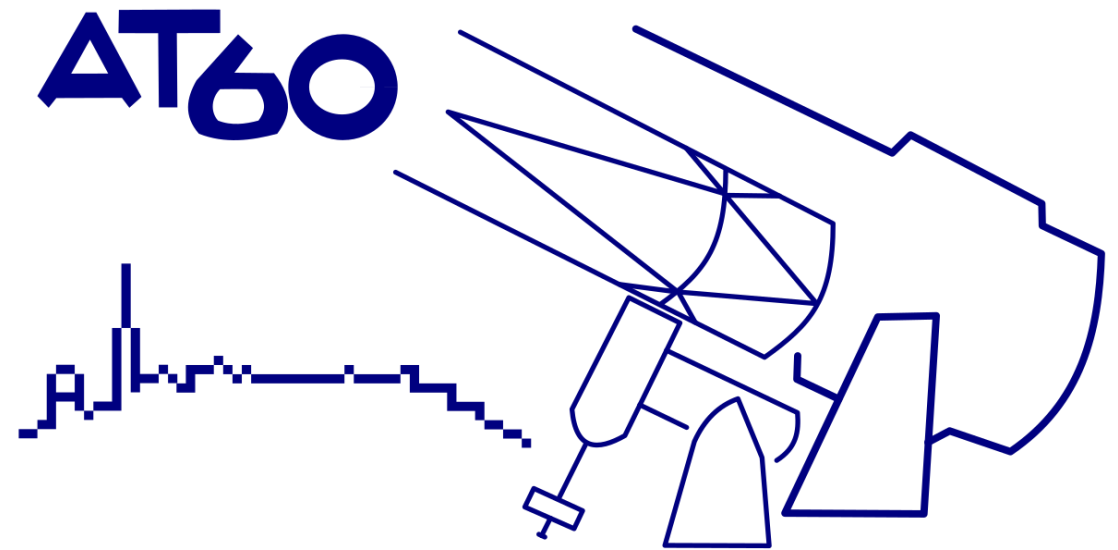
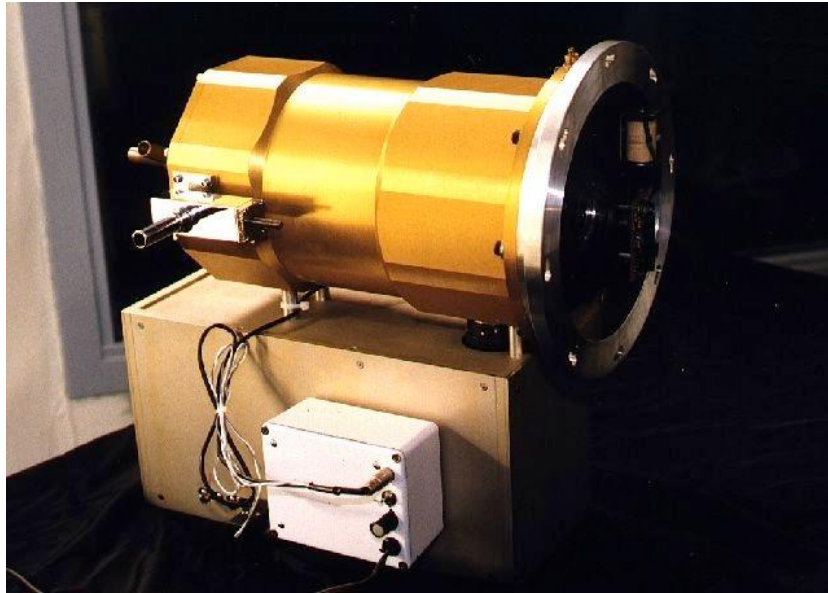
*Au XX<sup>ème</sup> siècle*

*Un feu qui court...*



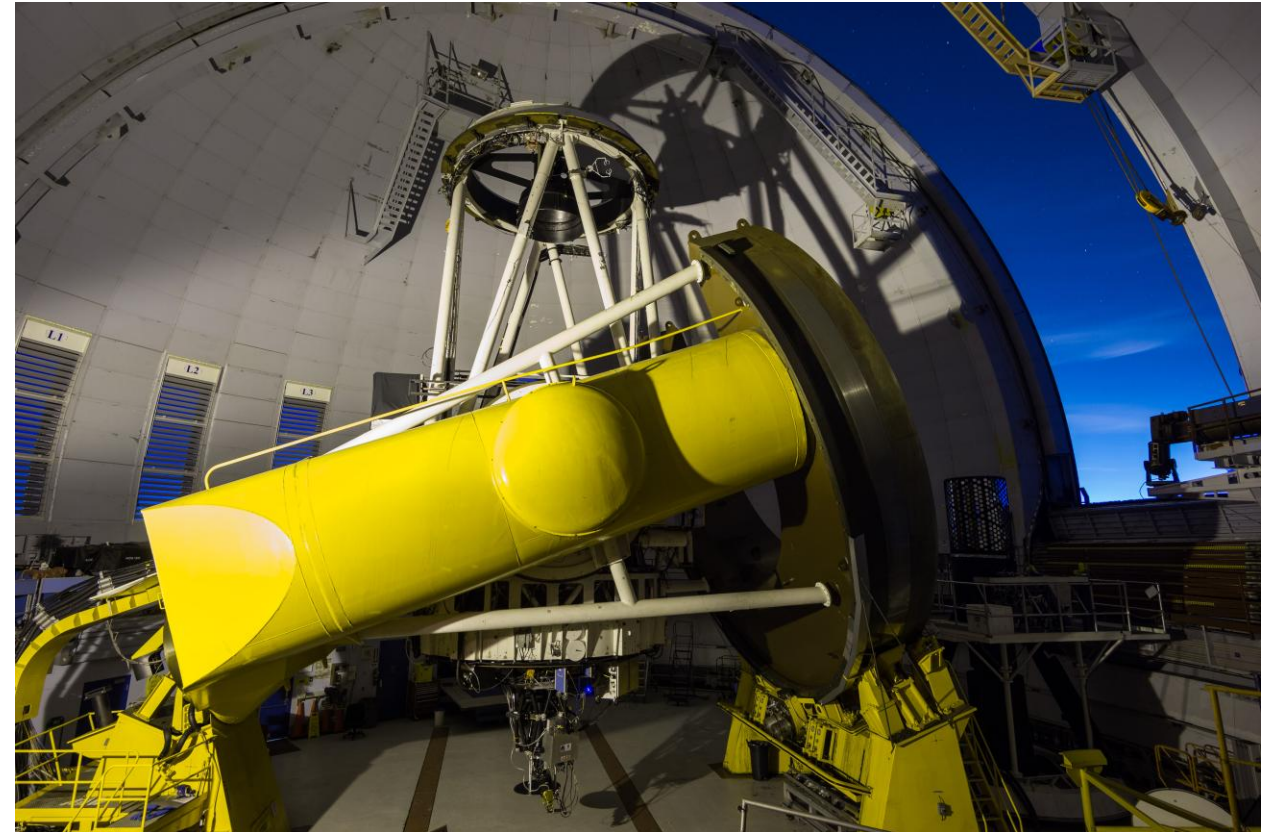
Au XX<sup>ème</sup> siècle

*Une caméra pour le T60*



Au XX<sup>ème</sup> siècle

*Le feu aux poudres...*



Au XX<sup>ème</sup> siècle

*... une solution*



*Au XX<sup>ème</sup> siècle*

*1988 - 1998 Direction Michel Blanc*

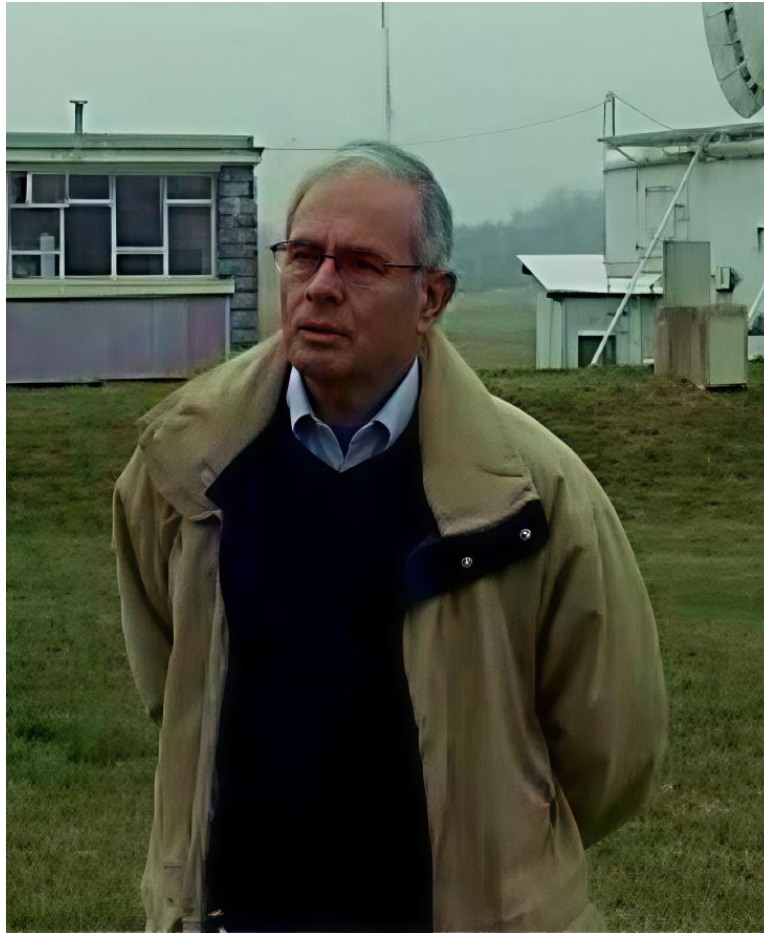


*Au XX<sup>ème</sup> siècle*  
*Plan Pic 2000*



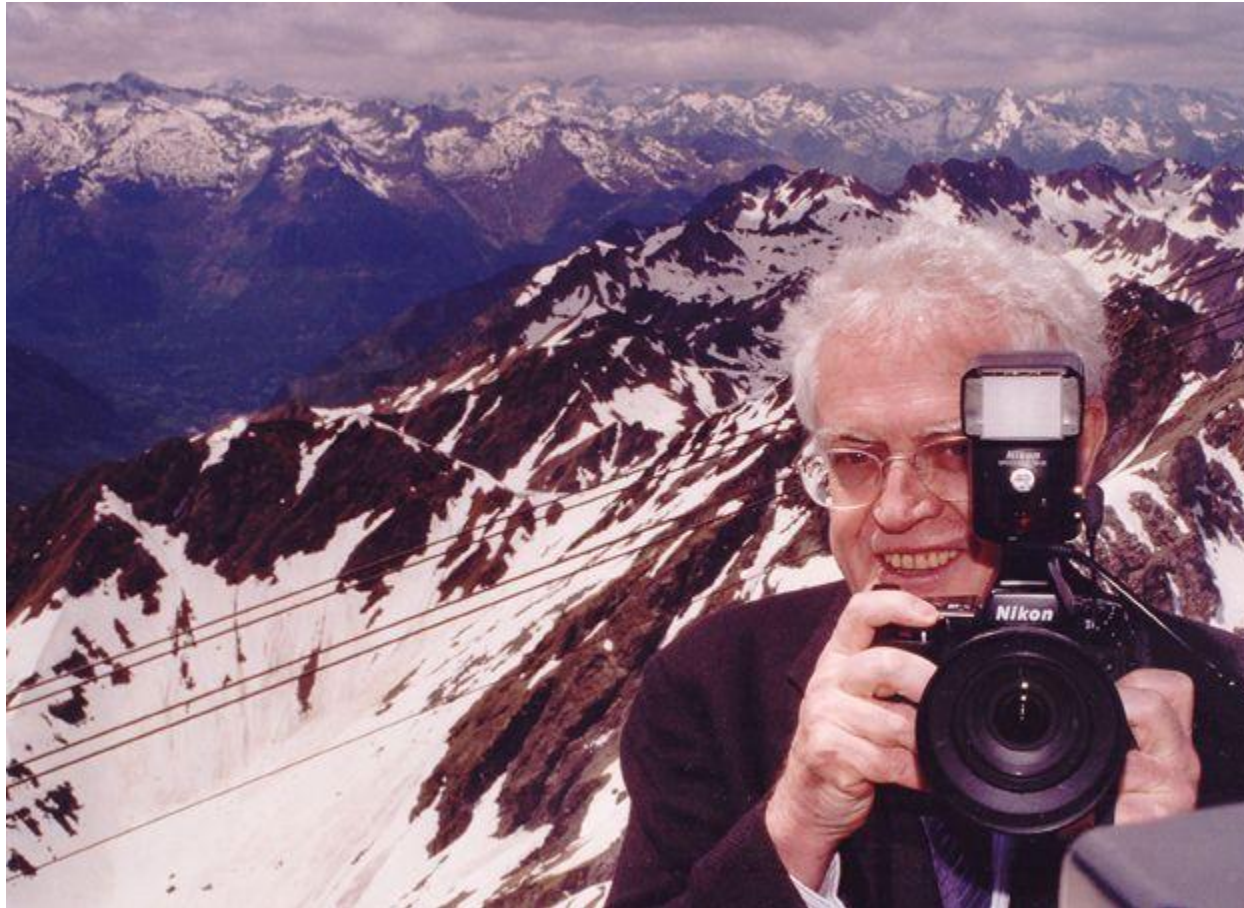
*Au XXI<sup>ème</sup> siècle*

*1998 - 2003 Direction Daniel Guédalia*



# Au XXI<sup>ème</sup> siècle

*Ouverture aux touristes en 2000 et 2001*



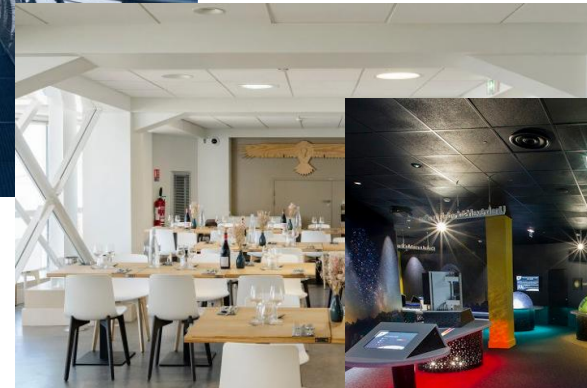
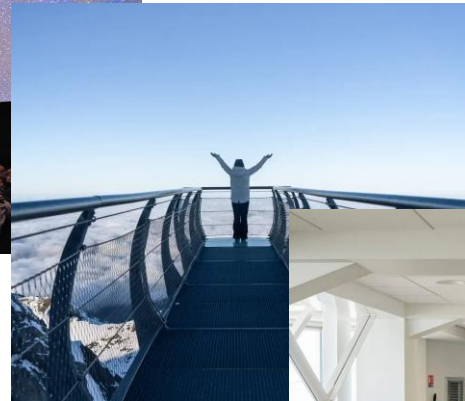
<https://enseignants.lumni.fr/fiche-media/00000000984/l-observatoire-du-pic-du-midi.html>

# Au XXI<sup>ème</sup> siècle

*Et après ?*



2016



2018



2005



2013

*Au XXI<sup>ème</sup> siècle*

*2024 et les Jeux Olympiques*



*Au XXI<sup>ème</sup> siècle*

*Et demain ?*



**LE PIC DU MIDI  
ET SON OBSERVATOIRE**

CANDIDATURE  
AU PATRIMOINE  
MONDIAL





Fin ...  
pour le moment